

# 令和2年度 図書館年報



りゅうぽん

中央図書館ゆるキャラ



あさぽん

厚狭図書館ゆるキャラ

## 中央図書館行事



【25周年行事FMきらら公開生放送】

令和2年10月25日



【サビエル高校留学生によるギャラリートーク】

令和3年1月10日

## 厚狭図書館行事



【厚狭図書館朝市】 令和2年8月1日



【講演会・いにしへの和歌と遊んだ50年】

令和3年2月21日

# 山陽小野田市立図書館

# 目 次

1. 名称・所在地	1
2. 人口・世帯数・面積	1～2
3. 機構	2
4. 図書館位置図	3
5. 施設の概要	4～5
(1) 中央図書館	
(2) 厚狭図書館	
6. 利用案内	6
(1) 開館時間と休館日	
(2) 貸出資料及び期間	
(3) 貸出対象者	
7. 運営方針	7
基本方針	
8. 使用分類法	7
9. 図書館コンピュータシステム	8
(1) システム構成	
(2) ネットワーク環境	
(3) ソフトウェア	
(4) その他	
10. 開館日数及び入館者数	9
11. 運営費	10～11
12. 新聞一覧	11
13. 雑誌一覧	12～14
14. 所蔵資料統計	15～18
15. 利用状況統計	19～21
16. 開架・閉架冊数	22
17. 世代別登録者数	22
18. 視聴覚ブース利用者数（中央図書館）	22
19. 予約・相互貸借統計	23
20. レファレンス受付件数	24
21. コピーサービス	24
22. 団体貸出統計	24
23. マタニティ・ブックスタートサービス	24
24. 独居老人宅配サービス（厚狭図書館）	24
25. 図書館行事一覧	25～30
(1) 中央図書館	
(2) 厚狭図書館	
26. 広報活動	30
27. 利用統計総括表	31～34
28. 図書館協議会委員名簿	35
*令和2年度 新型コロナ感染拡大防止による臨時閉館期間等	35
*山陽小野田市立中央図書館のあゆみ	36～38
*山陽小野田市立厚狭図書館のあゆみ	38

## 1 名称・所在地

<館名>

山陽小野田市立中央図書館 〒756-0802 山陽小野田市栄町9番13号

TEL 0836-83-2870 FAX 0836-83-3564

URL <http://library.city.sanyo-onoda.lg.jp>

E-mail [cyuo-library@city.sanyo-onoda.lg.jp](mailto:cyuo-library@city.sanyo-onoda.lg.jp)

山陽小野田市立中央図書館赤崎分館

〒756-0841 山陽小野田市赤崎一丁目1番1号

TEL 0836-88-1138

山陽小野田市立中央図書館高千帆分館

〒756-0091 山陽小野田市日の出三丁目11番11号

TEL 0836-83-3212

山陽小野田市立厚狭図書館

〒757-8634 山陽小野田市大字鴨庄94番地

TEL 0836-72-0323 FAX 0836-72-1156

E-mail [asa-library@city.sanyo-onoda.lg.jp](mailto:asa-library@city.sanyo-onoda.lg.jp)

## 2 人口・世帯数・面積

◆人口・世帯数（外国人を含む）

R3. 3. 31	小野田地区計	本山	赤崎	須恵	小野田	高泊	高千帆	有帆
人口	41,261	2,987	5,010	8,215	5,955	4,224	11,184	3,686
男	19,706	1,408	2,508	3,846	2,794	1,964	5,400	1,786
女	21,555	1,579	2,502	4,369	3,161	2,260	5,784	1,900
人割(%)	67.44	4.89	8.19	13.43	9.73	6.90	18.28	6.02
世帯数	19,624	1,399	2,531	4,030	2,894	1,978	5,097	1,695
世割(%)	67.86	4.84	8.75	13.94	10.00	6.84	17.63	5.86

R3. 3. 31	山陽地区計	厚狭	出合	厚陽	埴生	津布田
人口	19,919	10,316	2,699	1,891	3,917	1,096
男	9,433	4,882	1,309	857	1,873	512
女	10,486	5,434	1,390	1,034	2,044	584
人割(%)	32.56	16.86	4.41	3.09	6.41	1.79
世帯数	9,294	4,559	1,284	934	1,965	552
世割(%)	32.14	15.77	4.44	3.23	6.79	1.91

全 市

R3. 3. 31	
人 口	61,180
男	29,139
女	32,041
世帯数	28,720

R2. 3. 31		H31. 3. 31	
人 口	62,059	人 口	62,836
男	29,585	男	29,889
女	32,474	女	32,947
世帯数	28,985	世帯数	28,967

◆面積

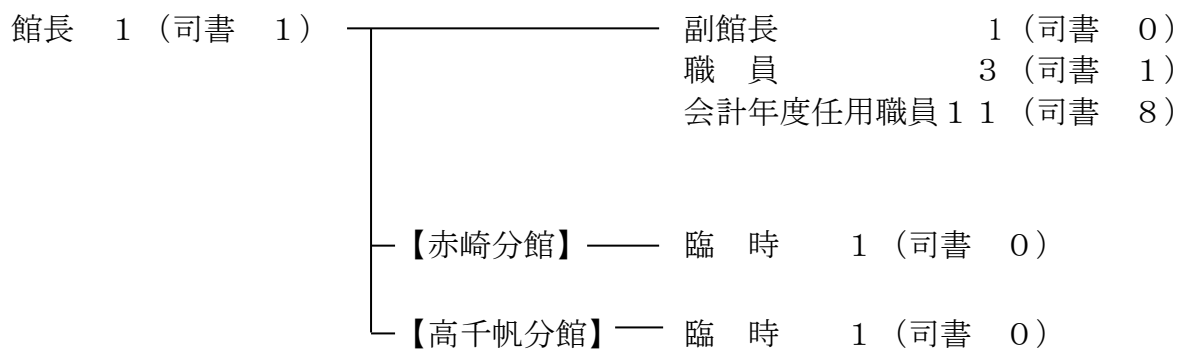
国土交通省 国土地理院「全国都道府県市区町村別面積調」

面 積	133.09 k m <sup>2</sup>
-----	-------------------------

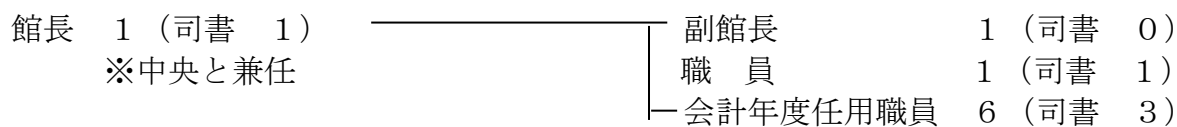
3 機構（令和3年4月1日現在）

◆中央図書館

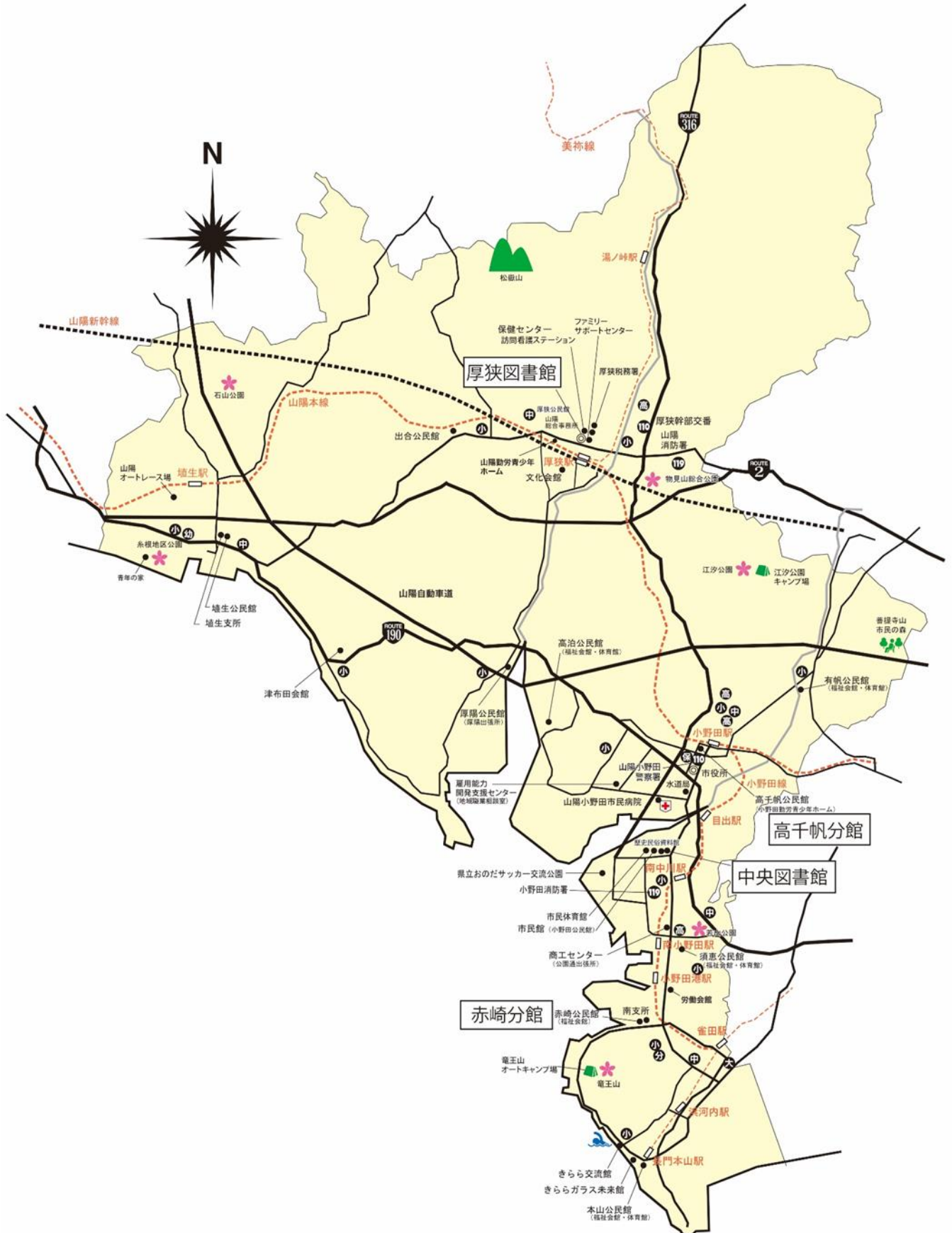
（単位：人）



◆厚狭図書館



#### 4 図書館位置図



## 5 施設の概要

### (1) 中央図書館

敷地概要 場 所：山口県山陽小野田市栄町9番13号

用途地域：商業地域・準防火地域

敷地面積：7,216.03㎡

建築概要 建築面積：2,496.64㎡ 延床面積：3,498.26㎡

階 数：地上3階 1階：2,221.82㎡

最高高さ：11.7m 2階：1,209.62㎡

構 造：鉄筋コンクリート構造 3階：66.82㎡

主要外部仕上：屋根…カラスステンレス堅平棒葺・シート防水

外壁…磁器質50角タイル貼り・一部コンクリート  
打ち放し仕上げ

主要内部仕上：床……カーペットタイル・塩ビタイル貼り

壁……ビニルクロス貼り

天井…岩綿吸音板・ネオパールスキン

設備概要 給排水設備：直結給水・直放流・電気個別給湯・屋内消火栓

空調設備：ガス焚冷温水機120RT・単一ダクトファンコイル併用式・  
個別エアコン15RT

電気設備：高圧受電300KVA・電灯CPU電力・各種弱電・視聴覚設備

工 期 競技設計：1992年 8月～ 10月

基本設計：1992年 11月～1993年 1月

実施設計：1993年 2月～ 4月

建設工事：1993年 8月～1994年 12月

外構工事：1994年 11月～1995年 3月

工 事 費 約13億5千万円（建築・設備・家具・外構・AV工事等）

設 計 株式会社和（やまと）設計事務所

施 工 建 築：嶋田工業・長沢建設・龍王建設共同企業体  
 空 調：山口合同ガス株式会社  
 電 気：株式会社中電工  
 給 排：嶋田工業株式会社  
 外 構：長沢建設株式会社、有限会社岩本工務店、株式会社高千穂建設  
 新栄電機株式会社、木原石水園、平中造園  
 家 具：日本ファイリング株式会社  
 視 聴 覚：株式会社中電工

壁 画 モザイク壁画「叡智の年輪」ヤマモザイク工房 山根 章  
 モニュメント 「夢…無限」ウィングコーポレーション 中邑和巳

(2) 厚狭図書館（厚狭地区複合施設内）

敷地概要 場 所：山陽小野田市大字鴨庄94番地

建築概要 延床面積 569.72 m<sup>2</sup>  
 開架閲覧室 393.06 m<sup>2</sup>  
 おはなしランド 25.94 m<sup>2</sup>  
 閉架書庫 109.44 m<sup>2</sup>  
 図書館事務室 37.42 m<sup>2</sup>  
 幼児用トイレ 3.86 m<sup>2</sup>

構造：鉄筋コンクリート構造

設 計 株式会社大建設計

施 工 建 築：長沢建設・進栄建設特定建設工事共同企業体  
 電 気：太陽産業・石村電気  
 機 械：株式会社中電工小野田営業所  
 外 溝：かわさき株式会社  
 家 具：キハラ株式会社

## 6 利用案内

### (1) 開館時間と休館日

- ・開館時間 火～金曜日 中央・厚狭図書館 午前9時30分～午後7時  
赤崎・高千帆分館 午後1時～午後5時  
土・日曜日 全館 午前9時30分～午後5時

### ・休館日

#### ◆中央図書館及び赤崎、高千帆分館

- ①月曜日
- ②国民の祝日（土曜日・日曜日を除く。）
- ③館内整理日（毎月第1木曜日）
- ④年末年始
- ⑤特別整理期間（年に1～2回、10日以内）
- ⑥その他、教育委員会が特に必要と認める日

#### ◆厚狭図書館

- ①月曜日
- ②国民の祝日
- ③館内整理日（毎月第2木曜日）
- ④年末年始
- ⑤特別整理期間（年に1～2回、10日以内）
- ⑥その他、教育委員会が特に必要と認める日

### (2) 貸出資料及び期間

- ・貸出資料数 図書資料 10冊以内 AV（視聴覚資料）3点以内
- ・貸出期間 図書資料 14日間 AV（視聴覚資料）7日間

- ### (3) 貸出対象者
- 山陽小野田市、宇部市、美祢市に在住の方
  - 山陽小野田市に在勤又は在学の方
  - 市内の団体に所属の方



## 山陽小野田市立図書館のミッション

地域の「知の拠点」として、乳幼児からお年寄りまで、市民の成長と自立を支え、元気なまちづくりに貢献すること。

### 私たちの目指す図書館づくり－基本方針－

- (1) 市民の求める資料・情報に、かならず応える図書館
- (2) 市民の自立と向上心を支え、世界に通じる人が育つ図書館
- (3) 市民の仕事と暮らし、地域の課題解決に役立つ図書館
- (4) 地域文化の交流と創造、まちづくりに役立つ図書館
- (5) 先人の知恵や生き方に学び、それを次世代に伝える図書館
- (6) 文字・活字文化の重要性を認識し、これを大切に考える図書館
- (7) 市内のどこに住んでいても、だれでも利用できる図書館
- (8) 子どもへのサービスを重視する図書館
- (9) 市民と図書館員が協働し、共に成長する図書館
- (10) 職員 1 人ひとりが自立して働くことができる図書館

めざすのは「わくわくする図書館！」

## 9 図書館コンピュータシステム

### (1) システム構成

館名	設置場所	用途	台数
中央図書館	中央カウンター	業務用端末	3
		レシートプリンター	3
		利用者用端末 (OPAC)	2
	児童カウンター	業務用端末	1
		レシートプリンター	1
		利用者用端末 (OPAC)	2
	AVカウンター	業務用端末	2
		レシートプリンター	2
		利用者用端末 (OPAC)	1
	コンピュータ室 事務室	ノートPC	5
業務用端末		6	
レシートプリンター		2	
レーザープリンター		1	
赤崎分館	カウンター	業務用端末 (ノートPC)	1
		レーザープリンター	1
高千帆分館	カウンター	業務用端末 (ノートPC)	1
		レーザープリンター	1
厚狭図書館	カウンター	業務用端末	1
		ノートPC	1
		レシートプリンター	1
		利用者用端末 (OPAC)	1
	事務室	業務用端末	1
		ノートPC	2
		レシートプリンター	1
		レーザープリンター	1

### (2) ネットワーク環境

- ・館内LAN Ethernet 100BASE-TX
- ・中央図書館⇄分館及び厚狭図書館  
地域イントラネットの光ファイバーケーブルを利用

### (3) ソフトウェア

- ・図書館システム 富士通iLiswingV3

### (4) その他

- ・Webサーバー (クライアントサーバーシステム 市役所情報管理課内に設置)
- ・インターネット端末 (利用者用) 中央図書館2台, 厚狭図書館1台

10 開館日数及び入館者数

月	開館日数	中央図書館		赤崎分館		高千帆分館		(中央・赤崎・高千帆)計	
		入館者数	1日平均	入館者数	1日平均	入館者数	1日平均	入館者数	1日平均
4	0	0	0	0	0	0	0	0	0
5	6	2,190	365.0	91	15.2	67	11.2	2,348	391.3
6	24	6,784	282.7	321	13.4	303	12.6	7,408	308.7
7	24	8,116	338.2	345	14.4	371	15.5	8,832	368.0
8	19	7,281	383.2	270	14.2	268	14.1	7,819	411.5
9	7	2,918	416.9	71	10.1	96	13.7	3,085	440.7
10	26	8,665	333.3	277	10.7	366	14.1	9,308	358.0
11	23	7,624	331.5	249	10.8	351	15.3	8,224	357.6
12	23	6,818	296.4	243	10.6	384	16.7	7,445	323.7
1	23	6,682	290.5	251	10.9	354	15.4	7,287	316.8
2	21	7,591	361.5	262	12.5	345	16.4	8,198	390.4
3	24	8,066	336.1	265	11.0	342	14.3	8,673	361.4
計	220	72,735	330.6	2,645	12.0	3,247	14.8	78,627	357.4

月	開館日数	厚狭図書館	
		入館者数	1日平均
4	0	0	0.0
5	6	551	91.8
6	24	2,335	97.3
7	24	2,763	115.1
8	19	2,615	137.6
9	7	1,122	160.3
10	26	3,839	147.7
11	23	3,270	142.2
12	23	2,621	114.0
1	23	2,293	99.7
2	21	2,532	120.6
3	24	3,059	127.5
計	220	27,000	122.7

全館総合計		
月	入館者数	1日平均
4	0	0
5	2,899	483.2
6	9,743	406.0
7	11,595	483.1
8	10,434	549.2
9	4,207	601.0
10	13,147	505.7
11	11,494	499.7
12	10,066	437.7
1	9,580	416.5
2	10,730	511.0
3	11,732	488.8
計	105,627	480.1

1 1. 運営費（職員人件費を除く）

令和2年度決算額			(単位：円)
費 目	中央図書館	厚狭図書館	合 計
報 酬	20,000	0	20,000
報 償 費	240,000	215,000	455,000
旅 費	0	1,410	1,410
需 用 費	11,506,688	1,197,904	12,704,592
役 務 費	576,116	15,220	591,336
委 託 料	7,851,270	0	7,851,270
使用料及び賃借料	2,047,485	290,304	2,337,789
備品購入費	9,170,227	2,704,330	11,874,557
負担金補助及び交付金	9,000	2,000	11,000
公 課 費	12,300	0	12,300
新型コロナウイルス対策費 (図書消毒器)	251,900	251,900	503,800
新型コロナウイルス対策費 図書購入一般184・児童56	500,000	0	500,000
計	32,184,986	4,678,068	36,863,054

令和3年度予算額			(単位：円)
費 目	中央図書館	厚狭図書館	合 計
報 酬	32,000	0	32,000
報 償 費	267,000	322,000	589,000
旅 費	3,000	13,000	16,000
需 用 費	11,393,000	1,293,000	12,686,000
役 務 費	495,000	30,000	525,000
委 託 料	10,376,000	0	10,376,000
使用料及び賃借料	764,000	269,000	1,033,000
備品購入費	9,562,000	2,755,000	12,317,000
負担金補助及び交付金	9,000	2,000	11,000
公 課 費	13,000	0	13,000
計	32,914,000	4,684,000	37,598,000

令和2年度資料費決算額			(単位：円)
内 訳	中央図書館	厚狭図書館	合 計
図書購入費	8,855,769	2,604,861	11,460,630
新型コロナウイルス対策費	500,000	0	500,000
図書購入 一般184冊・児童56冊			
逐次刊行物（雑誌、新聞）	1,281,851	348,721	1,630,572
視聴覚(AV)資料費	314,458	99,469	413,927
その他の資料費（法規追録）	437,206	61,600	498,806
資料費合計	11,389,284	3,114,651	14,503,935

令和3年度資料費予算額			(単位：円)
内 訳	中央図書館	厚狭図書館	合 計
図書購入費	9,247,000	2,605,000	11,852,000
逐次刊行物（雑誌、新聞）	1,115,000	348,000	1,463,000
視聴覚(AV)資料費	315,000	100,000	415,000
その他の資料費（法規追録）	405,000	121,000	526,000
資料費合計	11,082,000	3,174,000	14,256,000

## 1 2 新聞一覧

中央図書館 ・新聞 購入7種 寄贈8種	
購 入	寄 贈
朝日新聞、毎日新聞、宇部日報、山口新聞 日本経済新聞、読売新聞、中国新聞	日本農業新聞、長周新聞、しんぶん赤旗、公明新聞、農業共済新聞、環境市場新聞、物流ニッポン、高校生新聞
赤崎分館 ・新聞 購入0種 寄贈1種	
	読売新聞
高千帆分館 ・新聞 購入0種 寄贈1種	
	読売新聞

厚狭図書館 ・新聞 購入4種 寄贈2種	
購 入	寄 贈
宇部日報、読売新聞、山口新聞、朝日新聞	産経新聞、しんぶん赤旗

### 13. 雑誌一覧

中央図書館 雑誌 購入79種					
雑誌名	発行区分	雑誌名	発行区分	雑誌名	発行区分
AERA	週刊	月刊MOE	月刊	たくさんのふしぎ	月刊
囲碁教室	月刊	現代農業	月刊	旅の手帖	月刊
田舎暮らしの本	月刊	子どもと読書	隔月刊	ダ・ヴィンチ	月刊
In Red	月刊	子供の科学	月刊	たまごクラブ	月刊
With	月刊	こどものとも	月刊	ちいさなかがくのとも	月刊
うかたま	季刊	こどものとも 0.1.2	月刊	中央公論	月刊
ESSE	月刊	こどものとも 年少版	月刊	特選街	月刊
NHKのおかあさんといっしょ	季刊	こどものとも 年中向き	月刊	トライアングル	月刊
LDK	月刊	この本読んで	季刊	NATIONAL GEOGRAPHIC 日本版	月刊
Ocarina	季刊	サッカーマガジン	月刊	日経WOMAN	月刊
オートメカニック	季刊	サライ	月刊	日経ビジネス	週刊
オール讀物	月刊	サンデー毎日	週刊	日経ヘルス	不定
オレンジページ	隔週刊	JR時刻表	月刊	Newton	月刊
会社四季報	季刊	週刊朝日	週刊	パッチワーク教室	季刊
かがくのとも	月刊	週刊エコノミスト	週刊	Hanako	月刊
学校図書館	月刊	週刊新潮	週刊	美的	月刊
キネマ旬報	隔週刊	週刊ダイヤモンド	週刊	BE-PAL	月刊
CAPA	月刊	週刊東洋経済	週刊	婦人之友	月刊
CanCam	月刊	週刊文春	週刊	プレジデント	隔週刊
きょうの健康	月刊	週刊ベースボール	週刊	文藝春秋	月刊
きょうの料理	月刊	趣味の園芸	月刊	幼稚園	月刊
Goods Press	月刊	将棋講座	月刊	ランナーズ	月刊
GLOW	月刊	すてきにハンドメイド	月刊	歴史街道	月刊
暮らしの手帖	隔月刊	Sports Graphic Number	隔週刊	レタスクラブ	月刊
螢雪時代 増刊号	不定	住まいの設計Sumai	隔月刊	レディブティック	月刊
GOETHE (ゲーテ)	月刊	相撲	月刊		
月刊Piano	月刊	世界	月刊		

中央図書館 雑誌 寄贈71種

雑誌名	発行区分	雑誌名	発行区分	雑誌名	発行区分
あかきの	季刊	ざ・いけのぼう	月刊	猫びより	隔月刊
あかちゃんとママ	月刊	自治体国際化フォーラム	月刊	non・no	月刊
ALPS	季刊	JICA Magazine	月刊	パンプキン	月刊
家の光	月刊	終活読本ソナエ	季刊	PC-Webzine	月刊
一枚の繪	隔月	食と健康	月刊	ビッグコミックリゾナル	隔週刊
いぬのきもち	月刊	書齋の窓	隔月刊	ひよこクラブ	月刊
with PETS	隔月刊	書写書道	月刊	ファイナンス	月刊
潮	月刊	心理臨床の広場	年2回刊	Fishing Café	季刊
ACe	月刊	すみごころ	年2回刊	婦人公論	隔週刊
大人のteatime	隔月刊	生産と技術	季刊	Blue Signal	隔月刊
音楽の友	月刊	清流	月刊	MY COLOR	週刊
Club Kirara MAGAZINE	季刊	世論時報	月刊	まち・むら	季刊
クローバー	季刊	総務省	月刊	mama to ko	隔月刊
クロワッサン	隔週刊	育てる	月刊	MAMOR	月刊
月刊DAY	月刊	dancyu	月刊	もってけ!西部版	週刊
健康365	月刊	地域づくり	月刊	M. OTTEKE西部版	月刊
現代の図書館	季刊	点字こうめい	年2回刊	モッテケ!	月刊
皇室	季刊	図書	月刊	やさい畑	隔月刊
広報	月刊	図書館雑誌	月刊	やまぐち経済月報	月刊
国立国会図書館月報	月刊	図書館の学校	季刊	山と溪谷	月刊
Co-CoLife	季刊	日経トレンドィ	月刊	UP	月刊
Kodomoe	隔月刊	日経PC21	月刊	理大科学フォーラム	隔月刊
こどもの図書館	月刊	ニューズウィーク日本版	週刊	旅行読売	月刊
ゴルフダイジェスト	月刊	ねこのきもち	月刊		

赤崎分館 雑誌 購入6種

雑誌名	発行区分	雑誌名	発行区分	雑誌名	発行区分
おかずのクッキング	隔月刊	COTTON TIME	隔月刊	ハルメク	月刊
クロワッサン	隔週刊	Haru_mi	季刊	やさいの時間	隔月刊

赤崎分館 雑誌 寄贈3種					
雑誌名	発行区分	雑誌名	発行区分	雑誌名	発行区分
きょうの料理	月刊	ビッグコミックオリジナル	隔週刊	文藝春秋	月刊

高千帆分館 雑誌 購入5種					
雑誌名	発行区分	雑誌名	発行区分	雑誌名	発行区分
NHK ガッテン!	季刊	婦人公論	隔週刊	ゆうゆう	月刊
オレンジページCooking	季刊	Mart	月刊		

高千帆分館 雑誌 寄贈6種					
雑誌名	発行区分	雑誌名	発行区分	雑誌名	発行区分
家庭画報	月刊	この本読んで	季刊	天然生活	月刊
GLOW	月刊	ダヴィンチ	月刊	トライアングル	月刊

厚狭図書館 雑誌 購入27種					
雑誌名	発行区分	雑誌名	発行区分	雑誌名	発行区分
アニメディア	月刊	暮しの手帖	隔月刊	ダ・ヴィンチ	月刊
ESSE	月刊	現代農業	月刊	Tarzan	隔週刊
オレンジページ	隔週刊	Kodomoe	隔月刊	日経エンタテインメント	月刊
かがくのとも	月刊	こどものとも	月刊	日経マネー	月刊
かぞくのじかん	季刊	こどものとも0.1.2	月刊	ノジュール	月刊
Come home!	季刊	サンキュ!	月刊	婦人公論	隔週刊
きょうの健康	月刊	JTB時刻表	月刊	文藝春秋	月刊
きょうの料理	月刊	趣味の園芸	月刊	Baby-mo	季刊
ku:nel	隔月刊	すてきにハンドメイド	月刊	歴史人	月刊

厚狭図書館 雑誌 寄贈11種					
雑誌名	発行区分	雑誌名	発行区分	雑誌名	発行区分
大人のteatime	隔月刊	ちいさなかがくのとも	月刊	Fishing Café	季刊
皇室	季刊	図書館雑誌	月刊	理大科学フォーラム	月刊
終活読本ソナエ	季刊	pumpkin	月刊	旅行読売	月刊
宇宙(そら)のとびら	季刊	広島アスリートマガジン	月刊		



#### 1 4 所蔵資料統計

##### ◆中央図書館

図 書	蔵 書 冊 数	年間除籍冊数	年間受入冊数	受入の内訳	
				購入冊数	寄贈冊数
一般図書	153,418	18,699	4,504	3,619	885
児童図書	58,008	1,320	2,418	2,213	205
郷土資料	11,852	7	265	38	227
点字図書	959	0	6	0	6
マルチメディアデイジー	314	0	93	63	30
青少年	11,480	670	372	244	128
計	236,031	20,696	7,658	6,177	1,481
視 聴 覚 資 料	所 蔵 点 数	年間除籍点数	年間受入点数	受入の内訳	
				購入冊数	寄贈冊数
ビデオ	3,393	1	0	0	0
LD	267	0	0	0	0
DVD	951	0	33	3	30
カセット	527	0	0	0	0
CD	3,519	166	203	47	156
CD-ROM、DVD-ROM	32	0	0	0	0
その他	6	0	0	0	0
計	8,695	167	236	50	186
合 計	244,726	20,863	7,894	6,227	1,667

## ◆赤崎分館

図 書	蔵 書 冊 数	年間除籍冊数	年間受入冊数	受入の内訳	
				購入冊数	寄贈冊数
一般図書	5,445	10	120	10	110
児童図書	3,995	0	53	18	35
郷土資料	278	0	3	0	3
青少年	322	0	66	0	66
計	10,040	10	242	28	214
視聴覚資料	所 蔵 点 数	年間除籍点数	年間受入点数	受入の内訳	
				購入冊数	寄贈冊数
ビデオ	0	0	0	0	0
DVD	0	0	0	0	0
CD	1	0	0	0	0
計	1	0	0	0	0
合 計	10,041	10	242	28	214

## ◆高千帆分館

図 書	蔵 書 冊 数	年間除籍冊数	年間受入冊数	受入の内訳	
				購入冊数	寄贈冊数
一般図書	2,948	0	63	21	42
児童図書	2,777	2	21	17	4
郷土資料	96	0	3	0	3
青少年	307	0	2	0	2
計	6,128	2	89	38	51
視聴覚資料	所 蔵 点 数	年間除籍点数	年間受入点数	受入の内訳	
				購入冊数	寄贈冊数
ビデオ	0	0	0	0	0
DVD	0	0	0	0	0
CD	0	0	0	0	0
計	0	0	0	0	0
合 計	6,128	2	89	38	51

## ◆厚狭図書館

図 書	蔵 書 冊 数	年間除籍冊数	年間受入冊数	受入の内訳	
				購入冊数	寄贈冊数
一般図書	45,863	110	1,555	1,133	422
児童図書	27,655	223	637	572	65
郷土資料	7,082	0	170	10	160
点字図書	7	0	0	0	0
マルチメディアデイジー	2	0	1	0	1
青少年	1,385	0	61	43	18
計	81,994	333	2,424	1,758	666
視聴覚資料	所 蔵 点 数	年間除籍点数	年間受入点数	受入の内訳	
				購入冊数	寄贈冊数
ビデオ	194	0	0	0	0
LD	7	0	0	0	0
DVD	222	0	38	7	31
カセット	39	0	0	0	0
CD	470	0	36	7	29
CD-ROM, DVD-ROM	12	0	1	0	1
計	944	0	75	14	61
合 計	82,938	333	2,499	1,772	727

## ◆全館合計

図 書	蔵 書 冊 数	年間除籍冊数	年間受入冊数	受入の内訳	
				購入冊数	寄贈冊数
一般図書	207,674	18,819	6,242	4,783	1,459
児童図書	92,435	1,545	3,129	2,820	309
郷土資料	19,308	7	441	48	393
点字図書	966	0	6	0	6
マルチメディアデジ-	316	0	94	63	31
青少年	13,494	670	501	287	214
計	334,193	21,041	10,413	8,001	2,412
視 聴 覚 資 料	所 蔵 点 数	年間除籍点数	年間受入点数	受入の内訳	
				購入冊数	寄贈冊数
ビデオ	3,587	1	0	0	0
L D	274	0	0	0	0
D V D	1,173	0	71	10	61
カセット	566	0	0	0	0
C D	3,990	166	239	54	185
CD-ROM、DVD-ROM	44	0	1	0	0
その他	6	0	0	0	1
計	9,640	166	311	64	247
合 計	343,833	21,208	10,724	8,065	2,659

15 利用状況統計

名 称		中央図書館			
年 度		H30	R1	R2	
開館日数		280	253	220	
入館者数		124,190	112,040	72,735	
個人貸出	貸出冊数	一般書	133,372	120,390	98,770
		児童書	77,951	73,415	57,813
		雑 誌	16,657	15,573	13,121
		視聴覚資料	13,036	11,585	9,049
		計	241,016	220,963	178,753
	利用人数	大 人	52,106	46,358	37,463
		子ども	9,409	8,556	5,992
		計	61,515	54,914	43,455
	団体貸出	団 体 数	156	151	132
貸出冊数		26,938	23,186	16,220	
相互貸借	貸出冊数	659	543	531	
貸出総冊数		268,613	244,692	195,504	

※子ども・・・0才から15才まで

名 称		赤崎分館			
年 度		H30	R1	R2	
開館日数		280	253	220	
入館者数		3,967	3,879	2,645	
個人貸出	貸出冊数	一般書	4,198	3,934	3,473
		児童書	2,532	2,065	1,794
		雑 誌	587	609	412
		視聴覚資料	38	27	31
		計	7,355	6,635	5,710
	利用人数	大 人	2,053	1,876	1,425
		子ども	305	243	184
		計	2,358	2,119	1,609
	団体貸出	団 体 数	5	1	4
貸出冊数		7	10	77	
相互貸借	貸出冊数	0	0	0	
貸出総冊数		7,362	6,645	5,787	

名 称		高千帆分館			
年 度		H30	R1	R2	
開館日数		280	253	220	
入館者数		3,695	4,148	3,247	
個人貸出	貸出冊数	一般書	7,530	5,798	4,764
		児童書	2,999	2,482	1,511
		雑 誌	1,109	1,070	821
		視聴覚資料	216	228	218
		計	11,854	9,578	7,314
	利用人数	大 人	2,850	2,655	1,941
		子ども	443	345	234
計		3,293	3,000	2,175	
団体貸出	団 体 数	82	5	6	
	貸出冊数	297	117	132	
相互貸借	貸出冊数	0	0	0	
貸出総冊数		12,151	9,695	7,446	

名 称		中央図書館・赤崎分館・高千帆分館の計			
年 度		H30	R1	R2	
開館日数		280	253	220	
入館者数		131,852	120,067	78,627	
個人貸出	貸出冊数	一般書	145,100	130,122	107,007
		児童書	83,482	77,962	61,118
		雑 誌	18,353	17,252	14,354
		視聴覚資料	13,290	11,840	9,298
		計	260,225	237,176	191,777
	利用人数	大 人	57,009	50,889	40,829
		子ども	10,157	9,144	6,410
計		67,166	60,033	47,239	
団体貸出	団 体 数	244	157	142	
	貸出冊数	27,242	23,313	16,429	
相互貸借	貸出冊数	659	543	531	
貸出総冊数		288,126	261,032	208,737	

名 称		厚狭図書館			
年 度		H30	R1	R2	
開館日数		280	254	220	
入館者数		41,561	39,844	27,000	
個人貸出	貸出冊数	一般書	46,354	44,242	32,396
		児童書	31,916	29,287	20,134
		雑 誌	4,529	4,587	3,716
		視聴覚資料	1,241	1,218	886
		計	84,040	79,334	57,132
	利用人数	大 人	17,980	17,210	12,347
子ども		3,935	3,272	1,918	
計		21,915	20,482	14,265	
団体貸出	団 体 数	96	94	91	
	貸出冊数	18,635	17,736	14,330	
相互貸借	貸出冊数	163	118	108	
貸出総冊数		102,838	97,188	71,570	

名 称		全館合計			
年 度		H30	R1	R2	
入館者数		173,413	159,911	105,627	
個人貸出	貸出冊数	一般書	191,454	174,364	139,403
		児童書	115,398	107,249	81,252
		雑 誌	22,882	21,839	18,070
		視聴覚資料	14,531	13,058	10,184
		計	344,265	316,510	248,909
	利用人数	大 人	74,989	68,099	53,176
子ども		14,092	12,416	8,328	
計		89,081	80,515	61,504	
団体貸出	団 体 数	340	251	233	
	貸出冊数	45,877	41,049	30,759	
相互貸借	貸出冊数	822	661	639	
貸出総冊数		390,964	358,220	280,307	

1 6 開架・閉架冊数

中央図書館		赤崎分館		高千帆分館		厚狭図書館		合 計	
開架	閉架	開架	閉架	開架	閉架	開架	閉架	開架	閉架
70,203	165,828	10,040	0	6,128	0	31,690	50,304	118,061	216,132
合計冊数		合計冊数		合計冊数		合計冊数		合計冊数	
236,031		10,040		6,128		81,994		334,193	

\* CD、DVD等視聴覚資料を除く

1 7 世代別登録者数

名 称		中央図書館(分館を含む)			厚狭図書館			合 計		
年 度		H30	R1	R2	H30	R1	R2	H30	R1	R2
登録者数 (年度未現在)	一 般	37,446	38,642	39,543	3,853	4,127	4,361	41,299	42,769	43,904
	大学生等	2,096	1,991	1,930	442	492	528	2,538	2,483	2,458
	高校生	1,241	1,225	1,221	423	403	396	1,664	1,628	1,617
	中学生	1,134	1,146	1,120	364	364	373	1,498	1,510	1,493
	小学生	1,562	1,517	1,324	627	663	604	2,189	2,180	1,928
	幼 児	325	337	334	87	82	78	412	419	412
	計	43,804	44,858	45,472	5,796	6,131	6,340	49,600	50,989	51,812

1 8 視聴覚ブース利用者数 (中央図書館)

区 分	4月	5月	6月	7月	8月	9月	10月	11月	12月	1月	2月	3月	計
AVブース	0	3	21	44	72	12	71	16	43	54	50	84	470
インターネット	0	11	41	33	37	14	46	45	54	27	41	40	389
計	0	14	62	77	109	26	117	61	97	81	91	124	859



## 19 予約・相互貸借統計

### ◆中央図書館

予約受付件数 24,692					
予約処理の状況					
自館処理計	23,434 冊	相互貸借（借受）計	770 冊	相互貸借（貸出）計	488 冊
（返却待）	23,193 冊	県立図書館	185 冊	県立図書館	24 冊
（購 入）	241 冊	県内市町村図書館	545 冊	県内市町図書館	452 冊
		中国地区	29 冊	中国地区	2 冊
		その他	11 冊	その他	10 冊

### ◆赤崎分館

予約受付件数 1,005					
予約処理の状況					
自館処理計	1,005 冊	相互貸借（借受）計	0 冊	相互貸借（貸出）計	0 冊
（返却待）	1,000 冊	県立図書館	0 冊	県立図書館	0 冊
（購 入）	5 冊	県内市町村図書館	0 冊	県内市町図書館	0 冊
		中国地区	0 冊	中国地区	0 冊
		その他	0 冊	その他	0 冊

### ◆高千帆分館

予約受付件数 2,606					
予約処理の状況					
自館処理計	2,606 冊	相互貸借（借受）計	0 冊	相互貸借（貸出）計	0 冊
（返却待）	2,593 冊	県立図書館	0 冊	県立図書館	0 冊
（購 入）	13 冊	県内市町村図書館	0 冊	県内市町図書館	0 冊
		中国地区	0 冊	中国地区	0 冊
		その他	0 冊	その他	0 冊

### ◆厚狭図書館

予約受付件数 3,001					
予約処理の状況					
自館処理計	2,651 冊	相互貸借（借受）計	242 冊	相互貸借（貸出）計	108 冊
（返却待）	2,558 冊	県立図書館	64 冊	県立図書館	0 冊
（購 入）	93 冊	県内市町村図書館	176 冊	県内市町図書館	98 冊
		中国地区	1 冊	中国地区	0 冊
		その他	1 冊	その他	10 冊

## 20 レファレンス受付件数

区 分	件 数
中央図書館	2, 1 5 0
厚狭図書館	1, 3 0 7
計	3, 4 5 7

## 21 コピーサービス

区 分	枚 数
中央図書館	1, 2 5 1
厚狭図書館	3 9 4
計	1, 6 4 5

## 22 団体貸出統計

	中央図書館	赤崎分館	高千帆分館	厚狭図書館	合計
貸出冊数	16,201	77	132	14,338	30,748

	中央図書館	厚狭図書館	合計
団体数	132	91	223

## 23 マタニティ・ブックスタートサービス

令和2年度配布絵本

- ・「おやすみ～」いしづ ちひろ／さく くわざわ ゆうこ／え（くもん出版）
- ・「あぶくたった」さいとう しのだ /構成・絵（ひさかたチャイルド）

名称	年度	絵本配布冊数	母子健康手帳	(%)
			交付冊数	交付率
中 央 図 書 館	R1	315	289	109.00
	R2	271	240	112.92
厚 狭 図 書 館	R1	83	100	83.00
	R2	84	83	101.20
全館	R1	398	389	102.31
	R2	355	323	109.91

## 24 独居老人宅配サービス（厚狭図書館）

\*今年度実績なし。

## 25 図書館行事一覧

### (1) 中央図書館

#### ① 主催行事（定期）

行事名	開催日時	回数	参加者数
児童文学わいわい講座	不特定(月1回)	8回	延べ 133名
絵本で子育て出前講座	不特定(2月1回)	4回	延べ 206名
乳幼児おはなしの会	毎週水曜日10:30～	32回	延べ 314名
英語でおはなし会	月1回 15:00～	9回	延べ 157名
読み聞かせ絵本を楽しむ会	月1回 10:00～	9回	延べ 58名
詩(ポエム)カフェ	月1回 10:00～	9回	延べ 105名
サイエンスカフェ	偶数月 13:30～	4回	延べ 69名
ちっちゃなかがくのおはなし会	月1回 10:30～	7回	延べ 172名
随筆カフェ	月1回 10:00～	9回	延べ 83名
映写会	月1回 14:00～	7回	延べ 71名

#### ② 開館25周年記念行事

行事名	開催日	参加者数
開館25周年記念事業アイデアバトル	7月26日	11名
開館25周年記念実行委員会	7月30日、8月27日	22名
ブックハンター	8月2日、11月8日 12月20日	延べ20名
「心に残る、本の言葉」募集	8月20日～10月17日	
「アマビエ様をお願い！」	8月21日～10月31日	
「絵本で笑顔！フォトコンテスト」投票	8月22日～10月18日	446票
「ゆるキャラ」イラスト募集	8月23日～10月15日	28点
図書館1日お仕事体験（小野田高校・サビエル高校の生徒 山口大学の学生）	20名	延べ 9名
古本朝市	10月3日・10月11日 10月22日	
25周年スペシャル 「ちっちゃなかがくのおはなし会」	10月4日	29名
音浴タイム	10月9日・10月16日 10月23日・12月25日	延べ59名
マスクづくり講習会	10月11日	9名
「こどぼの化石」づくりワークショップ	10月18日	20名
「ゆるキャラ」イラスト審査会	10月18日	14名
「ゆるキャラ」イラスト入りトートバック作成	10月25日	

<b>【開館記念セレモニー】</b> 記念式典、 第5回絵本で笑顔フォトコンテスト表彰式 (16世帯・25点) 「ゆるキャラ」グランプリ発表 FMさんさんきらら公開生放送 公用車(ラッピングカー)撮影会 書庫開放(7名) 開館25周年のあゆみ写真展 「ことばの化石」展 「絵本で笑顔!フォトコンテスト」作品展 「ブックハンター」おすすめの本展	10月25日	
「癒しのハーブ入門講座」	10月30日	14名
としょかんピアノコンサート	3月13日	50名

③ 主催行事(不定期)

行事名	開催日	参加者数
第10回めぐみのとしょかんおとまり会	7月1日～7月3日 (2泊3日)	17体
おやこヨガでリフレッシュ!	8月2日	28名
ビブリオバトル	8月9日、10月11日	22名
ハロウィンの絵本おはなし会	10月31日	15名
サビエル高校留学生によるギャラリートーク	1月10日	34名
としょかん新春落語会	2月7日	42名
バリアフリー映写会	2月14日、3月21日	延べ74名
共生のまちづくり講座・点字にチャレンジ!	3月28日	24名

④ 「図書館創発会議」主催行事

行事名	回数・開催日	参加者数
図書館創発会議	なし	0名
持ち寄り本カフェ	9回	延べ101名

⑤展示

展 示 内 容	展示場所	展 示 期 間
2019年中央図書館貸出ベスト もう読みましたか？令和初の話題作	展示ホール	5月26日～7月31日
チャレンジ！話題図書&自由研究・工作の本	展示ホール	7月3日～8月16日
第5回絵本で笑顔！フォトコンテスト	展示ホール	8月22日～10月25日
切手と貨幣展～2020年東京オリンピック・ パラリンピックの開催を願って～	展示ホール	11月13日～11月22日
年末・年始はこれでOK！ ～おうち時間をもっと楽しく～	展示ホール	12月5日～1月24日
のぞみ園・かに工房 山口県障害者芸術文化祭・作品展	展示ホール	2月5日～2月25日
2020年中央図書館貸出ベスト	展示ホール	3月19日～5月2日

⑥ その他各種事業

ア マタニティ・ブックスタート事業		323冊
イ 出前図書館（めぐみ幼稚園）	9回	180冊
ウ 学校図書館出前図書館（市内小中学校）	コロナ禍によりサービス中止	
エ 病院出前図書館 （山口労災病院）（市民病院）	コロナ禍によりサービス中止	
オ 職場体験・インターンシップ		
小学生	3校	3人（内 3人教諭）
中学校	0校	0人
高校生	0校	0人
大学・専門学校	5校	7人
カ 読書手帳	一般用（63冊）	児童用（74冊）計 137冊

⑥ 図書館 関連行事

行 事 名	開催場所	団体名	開催日時	会員数
第26回 図書館人形劇まつり	中央図書館	市内おはなしの 会ボランティア団体	8月23日（日） 年1回	中 止
おはなしの会 「図書館もみの木広場」	中央図書館	図書館 もみの木広場	毎月第1・3土曜日 14:00～	10名
おはなしの会 「高千帆もみの木広場」	高千帆児童館	高千帆 もみの木広場	毎月第2水曜日 14:20～	6名
おはなしの会 「有帆もみの木広場」	有帆児童館	有帆 もみの木広場	偶数月第4水曜日 15:00～	4名
おはなしの会 「すえおはなしの会」	須恵児童館	すえ おはなしの会	毎月第3月曜日 15:00～	7名

名 称	開催場所	開催日時	会員数
ねむの木読書会	須恵公民館	毎月第2水曜日 10:00～	5名
竜王読書会	赤崎公民館	毎月第1水曜日 10:00～	4名
泉読書会	中央図書館	毎月第2火曜日 10:00～	12名

名 称	開催場所	開催日時	参加者数
あじさいの会	中央図書館	不定期	延べ 122名
スズランの会	中央図書館	不定期	延べ 93名
デイジーの会	中央図書館	不定期	延べ 498名

## (2) 厚狭図書館

### ① 学級・サークル活動

名 称	開催日時	参加者数
俳句学級	月1回 9:30～	延べ120名
古文書解説学級	月1回 13:30～	延べ 94名
麻の会 (児童読書研究会)	月1回 10:30～	延べ 31名
山陽小野田市文化財愛護会	年3回	延べ 26名
おはなしのじかん (麻の会)	月2回 14:00～	延べ 43名

### ② 主催行事 (定期)

行 事 名	開催日時	参加者数
映画を楽しむ会	月1回 13:30～	延べ120名
ワン・ツー・ど～ん ～乳幼児おはなし会～	週1回 11:00～	延べ169名
音読茶房	月1回 10:30～ 13:30～	延べ106名

### ③ 主催行事 (不定期)

行 事 名	開催日	参加者数
第10回ビブリオバトル in 厚狭	7月5日	7名
厚狭図書館朝市	8月 1、2日	147名
ミッション・イン・ライブラリー	8月 1、2日	41名
これでバッチリ！夏休み感想文教室	8月2日	20名
夏休み工作教室～モービルを作ろう！～	8月5日	16名
歴史講座「山口県の誇る德基高等女学校 (厚狭高女)の姿」	11月14日	52名
歴史講座「幕末長州の女性たち～悲話と秘話～」	12月5日	37名

ふゆのおはなし会	12月12日	4名
しげさん&としさんの手づくり年賀状教室	12月13日	21名
クラフトバンドで作る干支作り教室	12月26日	32名
講演会「いにしへの和歌で遊んだ50年」	2月21日	20名
第5回あさとしよかん春のぼんまつり	3月6日	325名
スプリングコンサート	3月6日	59名

#### ④ 展示

ロングラン展示

展 示 内 容	開 催 期 間
大人も楽しむ絵本の世界	5月 26日～7月 8日
挑戦するなら今～おうち時間を有意義に～	7月 10日～8月23日
原作本が読みたい！！2019-2020 ドラマ化作品	9月23日～12月 9日
いざ参らん！歴史・時代小説の世界へ！	12月11日～ 2月14日
雛祭り in Library	2月18日～ 3月10日
絵本・児童書の受賞作大集合！～4月23日は子ども読書の日～	3月12日～ 5月12日

特別展示（厚狭地区複合施設ラウンジ）

展 示 内 容	開 催 期 間
広報の写真で振り返る「令和元年度の山陽小野田市」	6月12日～ 6月22日
原爆と戦争の資料展2020 ～ノーモアヒロシマ・ナガサキと身近にあった戦争～	8月 6日～ 8月17日

#### ⑤ その他各種事業

ア 図書館だよりを毎月各小学校に配付（8月は除く） 817枚（毎月）

（厚狭、出合、埴生、津布田、厚陽）

イ 公民館でのテーマ展示（年11回）

石丸総合館（月50冊）、出合公民館、厚陽公民館（月15冊）

埴生公民館（令和2年10月まで月15冊、令和2年11月から月30冊）

ウ おはなし隊

幼稚園への本の貸出とおはなし会（年7回 各園1回）

真珠保育園（園児110人）、埴生幼稚園（園児23人）

出合保育園（園児76人）、厚陽保育園（園児32人）、津布田保育園（園児9人）、

貞源寺保育園（園児60人）貞源寺第二保育園（園児67人）

エ 福祉施設への移動文庫（月1回 各20冊）

（いきいきデイサービスかがやき、のんびり村厚狭、長生園、あさ紫苑、心遊館  
フクシア厚狭）

オ 読書手帳の配布

「あさぼんのどくしょてちょう！」（対象：児童） 30冊

「おとなの読書手帳」（対象：一般） 41冊

## 2.6 広報活動

(1) 中央図書館 まちづくり関連図書リスト（行政職員向け）隔月刊

(2) 厚狭図書館 あさとしょかんだより （月刊 A4） 山陽地区各小学校

Y A h o n ! （中高生向け図書館だより）

（月刊 A4）市内各中学校・高等学校



## 2.7 利用統計総括表

全館

項 目	平成30年度	令和元年度	令和2年度	
人口1人当り貸出数 (貸出資料数/人口)	6.23冊	5.77冊	$\frac{280,307}{61,180}$	4.58冊
登録率 (登録者数/人口)	30.02%	33.00%	$\frac{23,520}{61,180}$	38.44%
登録者1人当り貸出数 (貸出資料数/登録者数)	7.39冊	7.03冊	$\frac{280,307}{51,812}$	5.41冊
人口1人当り所蔵資料数 (所蔵資料数/人口)	5.55冊	5.70冊	$\frac{343,833}{61,180}$	5.62冊
蔵書回転率 (貸出資料数/所蔵資料数)	1.12回	1.01回	$\frac{280,307}{343,833}$	0.82回
人口1人当り資料費 (資料費/人口)	213.03円	229.11円	$\frac{14,003,935}{61,180}$	228.90円

中央図書館(分館を含む)

項 目	平成30年度	令和元年度	令和元年度	
人口1人当り貸出数 (貸出資料数/人口)	6.81冊	6.23冊	$\frac{208,737}{41,261}$	5.06冊
登録率 (登録者数/人口)	39.31%	40.62%	$\frac{19,850}{41,261}$	48.11%
登録者1人当り貸出数 (貸出資料数/登録者数)	6.12冊	5.82冊	$\frac{208,737}{45,472}$	4.59冊
人口1人当り所蔵資料数 (所蔵資料数/人口)	6.34冊	6.52冊	$\frac{260,895}{41,261}$	6.32冊
蔵書回転率 (貸出資料数/所蔵資料数)	1.07回	0.96回	$\frac{208,737}{260,895}$	0.80回
人口1人当り資料費 (資料費/人口)	228.09円	262.86円	$\frac{10,889,284}{41,261}$	263.91円

中央図書館（分館を含まない）

項 目	平成30年度	令和元年度	令和元年度	
人口1人当り貸出数 (貸出資料数/人口)	6.34 冊	5.84 冊	$\frac{195,504}{41,261}$	4.74 冊
登録率 (登録者数/人口)	37.95%	39.27%	$\frac{19,181}{41,261}$	46.49%
登録者1人当り貸出数 (貸出資料数/登録者数)	5.70 冊	5.45 冊	$\frac{195,504}{45,472}$	4.30 冊
人口1人当り所蔵資料数 (所蔵資料数/人口)	5.97 冊	6.14 冊	$\frac{244,726}{41,261}$	5.93 冊
蔵書回転率 (貸出資料数/所蔵資料数)	1.06 回	0.95 回	$\frac{195,504}{244,726}$	0.80 回
人口1人当り資料費 (資料費/人口)	228.09 円	262.86 円	$\frac{10,889,284}{41,261}$	263.91 円

厚狭図書館

項 目	平成30年度	令和元年度	令和2年度	
人口1人当り貸出数 (貸出資料数/人口)	5.02 冊	4.82 冊	$\frac{71,570}{19,919}$	3.59 冊
登録率 (登録者数/人口)	16.98%	17.19%	$\frac{3,670}{19,919}$	18.42%
登録者1人当り貸出数 (貸出資料数/登録者数)	17.74 冊	20.33 冊	$\frac{71,570}{3,670}$	19.50 冊
人口1人当り所蔵資料数 (所蔵資料数/人口)	3.81 冊	4.00 冊	$\frac{81,994}{19,919}$	4.12 冊
蔵書回転率 (貸出資料数/所蔵資料数)	1.32 回	1.20 回	$\frac{71,570}{81,994}$	0.87 回
人口1人当り資料費 (資料費/人口)	181.91 円	159.08 円	$\frac{3,114,651}{19,919}$	156.37 円

## 28. 図書館協議会委員名簿

氏名	分野
城戸邦之	学校教育
佐々木智子	学校教育
若山さやか	社会教育
堤千佳子	学識経験
川上富士子	社会教育
梅津弘美	学識経験
中村明美	学識経験
山本桂子	学識経験
香川真澄	学識経験

(令和3年3月31日現在)

◎特記事項 令和2年度—新型コロナ感染拡大防止による臨時閉館期間等—

期間	休館 日数	備考	玄関窓口 対応日数
4月1日(水)～4月23日(木)	23	完全臨時閉館(3月4日から)	0
4月24日(金)～5月25日(日)	32	臨時休館(玄関窓口対応)	23
5月26日(火)～8月23日(日)	18	開館、館内利用制限	0
8月25日(火)～9月22日(火)	29	臨時休館(玄関窓口対応)	24
9月23日(水)～3月31日(水)	43	開館、館内一部利用制限	0
計	145	通常休館(月・祝日含む)	47

\*令和2年9月23日(水)から通常開館

なお、臨時休館中の玄関窓口対応とは、玄関内に特設カウンターを設置し、予約(メール・電話)された本の貸出業務を行った。

\* 山陽小野田市立中央図書館のあゆみ

日 付	事 項
明治 44 年 6 月 1 日	須恵小学校内に村立須恵文庫を設立。
大正 13 年 9 月 22 日	町役場内に移転し、小野田町立小野田図書館と改称。
昭和 14 年 1 月 26 日	笠井完氏より、故笠井順八翁の遺志による図書館建築の寄付を受け、町役場内に笠井記念館を新築図書館として使用。
昭和 15 年 11 月 1 日	市制施行に伴い、小野田市立小野田図書館と改称。
昭和 17 年 8 月 27 日	風水害のため、書庫に浸水し、蔵書の大半が被害を受けた。
昭和 20 年 7 月 20 日	空襲に備え、市内小学校に図書を分散疎開。閲覧を中止。
昭和 21 年 1 月 10 日	疎開図書を回収し、閲覧を再開。
昭和 22 年 10 月 1 日	機構を充実し、再発足。
昭和 23 年 7 月 25 日	市内北中川町 1 丁目（元山海楼）に移転。
昭和 24 年 7 月 1 日	団体貸出文庫を開始。
昭和 25 年 8 月 1 日	市役所高千帆支所内に高千帆分館を開設。
昭和 26 年 6 月 13 日	県内で初めて自動車文庫を開設。（むつみ第 1 号車）
昭和 29 年 6 月 10 日	むつみ第 2 号車購入。第 1 号車と代替。
昭和 33 年 4 月 1 日	高千帆分館を、新築の高千帆公民館内に移転。
昭和 33 年 11 月 1 日	新築労働会館内に竜王分館を開設。
昭和 34 年 12 月 28 日	図書館本館建築工事に着工。
昭和 35 年 6 月 27 日	本館竣工（827 m <sup>2</sup> ）。落成式挙句。
昭和 38 年 4 月 1 日	竜王分館を、新築の竜王公民館の 2 階に移転。
昭和 54 年 4 月 1 日	高千帆分館を、新築の勤労青少年ホームの 2 階に移転。
昭和 60 年 4 月 1 日	竜王公民館の建替により、竜王分館は同公民館の 1 階に移転。
昭和 61 年 10 月 1 日	本館を増築し（74.99 m <sup>2</sup> ）、紺谷文庫を開設。
昭和 63 年 5 月 20 日	小野田市教育文化施設等検討委員会設置（庁内）
平成 元年 5 月 15 日	調査最終報告書
平成 2 年 3 月 20 日	小野田市図書館建設基本計画書「21世紀の図書館サービスを求めて」作成
平成 3 年 12 月 18 日	小野田市図書館建設検討委員会（庁内）
平成 4 年 2 月 12 日	委員会報告
平成 4 年 3 月 30 日	小野田市新図書館建設審議会設置
平成 4 年 4 月 1 日	公民館の改称に伴い、竜王分館を赤崎分館と改称。
平成 4 年 6 月 10 日	小野田市新図書館建設審議会答申
平成 4 年 7 月 1 日	小野田市新図書館建設推進委員会設置（庁内）
平成 4 年 7 月 29 日	小野田市新図書館設計競技（コンペ）実施
平成 4 年 10 月 20 日	設計業者を株式会社和設計事務所に決定。
平成 5 年 8 月 18 日	小野田市新図書館建設工事起工式
平成 7 年 3 月 31 日	小野田市新図書館建設工事完了
平成 7 年 5 月 8 日	新図書館コンピュータ導入業者決定
平成 7 年 9 月 29 日	小野田市立図書館（改称）開館式
平成 7 年 9 月 30 日	小野田市立図書館開館（小野田市立小野田図書館を改称）
平成 12 年 10 月 1 日	図書館コンピュータシステムを更新。
平成 12 年 11 月 1 日	図書館ホームページを開設。
平成 17 年 3 月 22 日	小野田市と山陽町の合併に伴い、山陽小野田市立中央図書館に改称。

日 付	事 項
平成 17 年 10 月 1 日	図書館コンピュータシステム及びホームページを更新。 厚狭図書館とシステムを接続。
平成 18 年 10 月 1 日	子ども読書推進計画作成。
平成 18 年 10 月 1 日	出前図書館開始
平成 19 年 5 月 1 日	山口東京理科大学図書館と図書相互利用開始。
平成 20 年 8 月 23 日	第 1 回図書館まつり開催。
平成 21 年 6 月 1 日	平成 21 年度文部科学省委託事業受託。
平成 21 年 11 月 8 日	第 2 回図書館まつり開催。
平成 22 年 5 月 21 日	平成 22 年度文部科学省委託事業受託。
平成 22 年 11 月 6 日	第 3 回図書館まつり開催。
平成 23 年 1 月～	図書館海援隊参加。
平成 23 年 1 月～	奄美住用図書館義援金への協力。平成 23 年 4 月に贈呈。
平成 23 年 4 月～	放送大学学習コーナー設置。
平成 23 年 4 月～	東日本大震災への支援開始。
平成 23 年 11 月 22 日	第 4 回図書館まつり開催。
平成 24 年 11 月 4 日	第 5 回図書館まつり開催。
平成 25 年 8 月 21 日	ぬいぐるみの図書館お泊り会。
平成 25 年 8 月 22 日	
平成 25 年 11 月 30 日	第 1 回中央図書館フェスティバル開催。(通算 6 回)
平成 26 年 5 月 31 日	中央図書館 500 万冊貸出達成。
平成 26 年 11 月 23 日	第 2 回中央図書館フェスティバル開催。(通算 7 回)
平成 27 年 3 月 1 日	図書館コンピュータシステムを更新。
平成 26 年 6 月 14 日	図書館行事アイデアバトル—市民でつくる 20 周年記念行事— 開始。
平成 27 年 7 月 1 日	開館時間、平日午後 7 時まで延長。宇部市、美祢市民へも貸出 開始。
平成 27 年 9 月 11 日	小野田ライオンズクラブより寄付 (160 万円)。
平成 27 年 9 月 12 日	開館 20 周年記念行事「長谷川義史絵本ライブ」。
平成 27 年 9 月 18 日	開館 20 周年記念行事「夜の図書館」実施。
平成 27 年 9 月 26 日	開館 20 周年記念行事「図書館で合コン！」等実施。
平成 27 年 11 月 29 日	第 3 回中央図書館フェスティバル開催 (通算 8 回)。
平成 27 年 12 月 3 日	「フィンランドからサンタが図書館にやってくる！」開催。
平成 28 年 6 月 24 日	「まちづくり関連図書リスト」発行開始 (隔月)。
平成 28 年 7 月 7 日	女優たちによる朗読劇「夏の雲は忘れない」。
平成 28 年 7 月 28 日	竜王山たんけんツアー。
平成 28 年 9 月 3 日	図書館創発会議開始。
平成 28 年 10 月 13 日	バイオリンとピアノタぐれコンサート。
平成 28 年 11 月 20 日	第 4 回中央図書館フェスティバル (通算 9 回)。
平成 29 年 3 月 25 日	図書館プチ・マルシェ&映画祭。
平成 29 年 11 月 26 日	第 5 回中央図書館フェスティバル (通算 10 回)。
平成 29 年 12 月 5 日	「フィンランドからサンタが図書館にやってくる！」(通算 2 回) 開催。
平成 30 年 1 月 24 日	空調設備を更新。
平成 30 年 3 月 31 日	バリアフリー映画上映会開催。
平成 30 年 4 月 15 日	「哲学カフェ」山口放送大学連携公開講座開始。

日 付	事 項
平成 30 年 8 月 23 日	レノファ山口選手とわくわくタイム。
平成 30 年 11 月 25 日	第 6 回中央図書館フェスティバル(通算 11 回)。
平成 31 年 3 月 30 日	展示「きいてみよう、やってみよう、パラスポーツ！」開催。
令和元年 5 月 19 日	「ちっちゃなかがくのおはなし会」開始。(毎月)
令和元年 6 月 25 日	小野田中学校で学内放送を使ったブックトーク開始。(毎月)
令和元年 7 月 30 日	「チームで解決！図書館からの挑戦状」開催。
令和元年 8 月 30 日	「夏休みさよならイベント」開催。
令和元年 10 月 19 日	山口東京理科大学で「詩(ポエム)カフェ」開催。
令和元年 10 月 26 日	アイリッシュ・ハーブコンサート開催。
令和元年 11 月 8 日	ハーブ入門講座開催。(11/8 R2.2/7 2 回実施)
令和元年 11 月 24 日	第 7 回中央図書館フェスティバル(通算 12 回)過去最高来場者記録
令和 2 年 2 月 9 日	「としょかん寺子屋」開催。(R2.2/9 2/15 2/22 3 回実施)
令和 2 年 9 月 30 日	開館 25 周年迎える。
令和 2 年 10 月 25 日	開館記念セレモニー開催。中央図書館ゆるキャラ決定。

\* 山陽小野田市立厚狭図書館のあゆみ

日 付	事 項
明治 41 年 昭和 8 年	厚西小学校に厚西文庫として開館。 町内在住の山下美代蔵氏のご厚志により、鉄筋コンクリート 2 階建ての図書館が町に寄贈された。以後「山下記念厚狭図書館」として長い間親しまれた。
昭和 47 年 6 月	蔵書が収容しきれなくなったことや、新幹線開通等により移転開館し、「山陽町立厚狭図書館」と名称も改められた。
平成 17 年 3 月 22 日	小野田市と山陽町の合併に伴い、山陽小野田市立厚狭図書館に改称。
平成 20 年 8 月 24 日	第 1 回図書館まつり開催。
平成 21 年 11 月 7 日	第 2 回図書館まつり開催。
平成 22 年 5 月～	幼稚園への本の貸出とおはなし会(おはなし隊)を開始。
平成 22 年 11 月 7 日	第 3 回図書館まつり開催。
平成 23 年 11 月 5 日	第 4 回図書館まつり開催。
平成 24 年 11 月 4 日	第 5 回図書館まつり開催。
平成 25 年 11 月 3 日	第 6 回図書館まつり開催。
平成 26 年 11 月 2 日	第 7 回図書館まつり開催。
平成 27 年 10 月 25 日	第 8 回図書館まつり開催(最後だよ！全員集合)。
平成 28 年 2 月 8 日	厚狭地区複合施設内に新山陽小野田市立厚狭図書館開館。
平成 29 年 3 月 18 日	厚狭図書館開館 1 周年記念イベント開催。
平成 30 年 3 月 11 日	厚狭図書館春のぼんまつり開催。
平成 31 年 3 月 3 日	第 3 回厚狭図書館春のぼんまつり開催。
平成 31 年 4 月 23 日	子どもの読書活動優秀実践図書館として文部科学省大臣表彰を受ける。
令和 2 年 3 月 7 日	第 4 回厚狭図書館春のぼんまつり開催。
令和 3 年 2 月 8 日	新館開館 5 周年を迎える。
令和 3 年 3 月 6 日	第 5 回厚狭図書館春のぼんまつり開催。



令和2年度山陽小野田市立図書館年報

令和3年11月発行

編集・発行 山陽小野田市立図書館