

# 令和4年度 図書館年報



りゅ〜ぽん

中央図書館ゆるキャラ



あさぽん

厚狭図書館ゆるキャラ

## 中央図書館行事



【開館以来累計貸出冊数700万冊達成記念セレモニー】

令和4年4月23日



【図書館フェスティバル 第27回図書館人形劇まつり】

令和4年11月27日

## 厚狭図書館行事



【歴史講座「徹底比較 毛利氏と徳川氏」】

令和4年12月3日



【第6回あさとしょかん春のぽんまつり】

令和5年3月4日

# 山陽小野田市立図書館

# 目 次

1	名称・所在地	1
2	人口・世帯数・面積	1～2
3	機構	2
4	図書館位置図	3
5	施設の概要	4～5
	(1) 中央図書館	
	(2) 厚狭図書館	
6	利用案内	5
	(1) 開館時間と休館日	
	(2) 貸出資料及び期間	
	(3) 貸出対象者	
	(4) 電子書籍利用案内	
7	運営方針	6
8	使用分類法	6
9	図書館コンピュータシステム	7
	(1) システム構成	
	(2) ネットワーク構成	
	(3) ソフトウェア	
	(4) その他	
10	開館日数及び入館者数	8
11	運営費	9～10
12	新聞一覧	10
13	雑誌一覧	11～13
14	所蔵資料統計	14～17
15	利用状況統計	18～21
16	開架・閉架冊数	21
17	世代別登録者数	21
18	年間登録者数（令和4年度）	21
19	視聴覚ブース利用者数（中央図書館）	22
20	予約・相互貸借統計	22～23
21	レファレンス受付件数	23
22	コピーサービス	23
23	団体貸出統計	23
24	マタニティ・ブックスタートサービス	24
25	独居老人宅配サービス（厚狭図書館）	24
26	図書館行事一覧	25～30
	(1) 中央図書館	
	(2) 厚狭図書館	
27	広報活動	30
	(1) 中央図書館	
	(2) 厚狭図書館	
28	利用統計総括表	31～34
29	図書館協議会委員名簿	35
*	山陽小野田市立中央図書館のあゆみ	36～38
*	山陽小野田市立厚狭図書館のあゆみ	39

## 1 名称・所在地

### ◆山陽小野田市立中央図書館

〒756-0802 山陽小野田市栄町9番13号  
 TEL 0836-83-2870 FAX 0836-83-3564  
 URL <https://library.city.sanyo-onoda.lg.jp/>  
 E-mail [cyuo-library@city.sanyo-onoda.lg.jp](mailto:cyuo-library@city.sanyo-onoda.lg.jp)

### ◆山陽小野田市立中央図書館赤崎分館

〒756-0841 山陽小野田市赤崎一丁目1番1号  
 TEL 0836-88-1138

### ◆山陽小野田市立中央図書館高千帆分館

〒756-0091 山陽小野田市日の出三丁目11番11号  
 TEL 0836-83-3212

### ◆山陽小野田市立厚狭図書館

〒757-8634 山陽小野田市大字鴨庄94番地  
 TEL 0836-72-0323 FAX 0836-72-1156  
 E-mail [asa-library@city.sanyo-onoda.lg.jp](mailto:asa-library@city.sanyo-onoda.lg.jp)

## 2 人口・世帯数・面積

### ◆人口・世帯数（外国人を含む）

令和5年 3月末	小野田地区計	本山	赤崎	須恵	小野田	高泊	高千帆	有帆
人口	40,371	2,825	4,971	7,996	5,916	4,126	10,997	3,540
男	19,280	1,335	2,485	3,750	2,776	1,918	5,307	1,709
女	21,091	1,490	2,486	4,246	3,140	2,208	5,690	1,831
人割 (%)	67.51	4.73	8.31	13.37	9.89	6.90	18.39	5.92
世帯数	19,681	1,364	2,573	3,987	2,958	1,957	5,160	1,682
世割 (%)	68.07	4.72	8.90	13.79	10.23	6.77	17.84	5.82

令和5年 3月末	山陽地区計	厚狭	出合	厚陽	埴生※
人口	19,426	10,192	2,579	1,792	4,863
男	9,260	4,861	1,245	812	2,342
女	10,166	5,331	1,334	980	2,521
人割 (%)	32.49	17.05	4.31	3.00	8.13
世帯数	9,232	4,588	1,256	906	2,482
世割 (%)	31.93	15.87	4.34	3.13	8.59

※令和4年4月～ 埴生小学校区と津布田小学校区が統合

全市

令和5年 3月末	
人口	59,797
男	28,540
女	31,257
世帯数	28,913

令和4年 3月末		令和3年 3月末	
人口	60,464	人口	61,180
男	28,789	男	29,139
女	31,675	女	32,041
世帯数	28,812	世帯数	28,918

◆面積

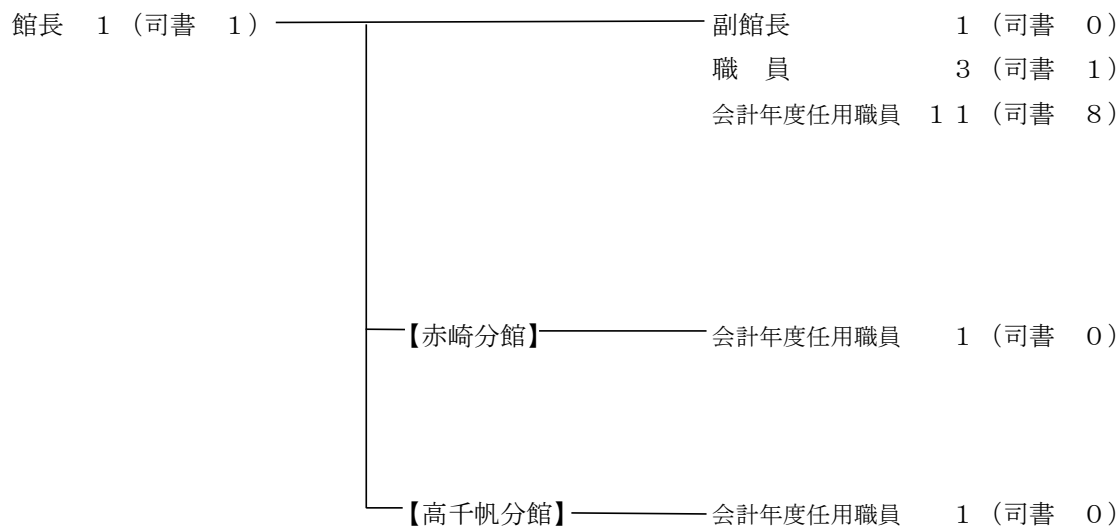
国土交通省 国土地理院「全国都道府県市区町村別面積調」

面積	133.09km <sup>2</sup>
----	-----------------------

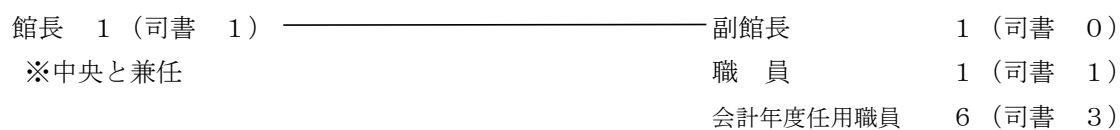
3 機構（令和5年4月1日現在）

（単位：人）

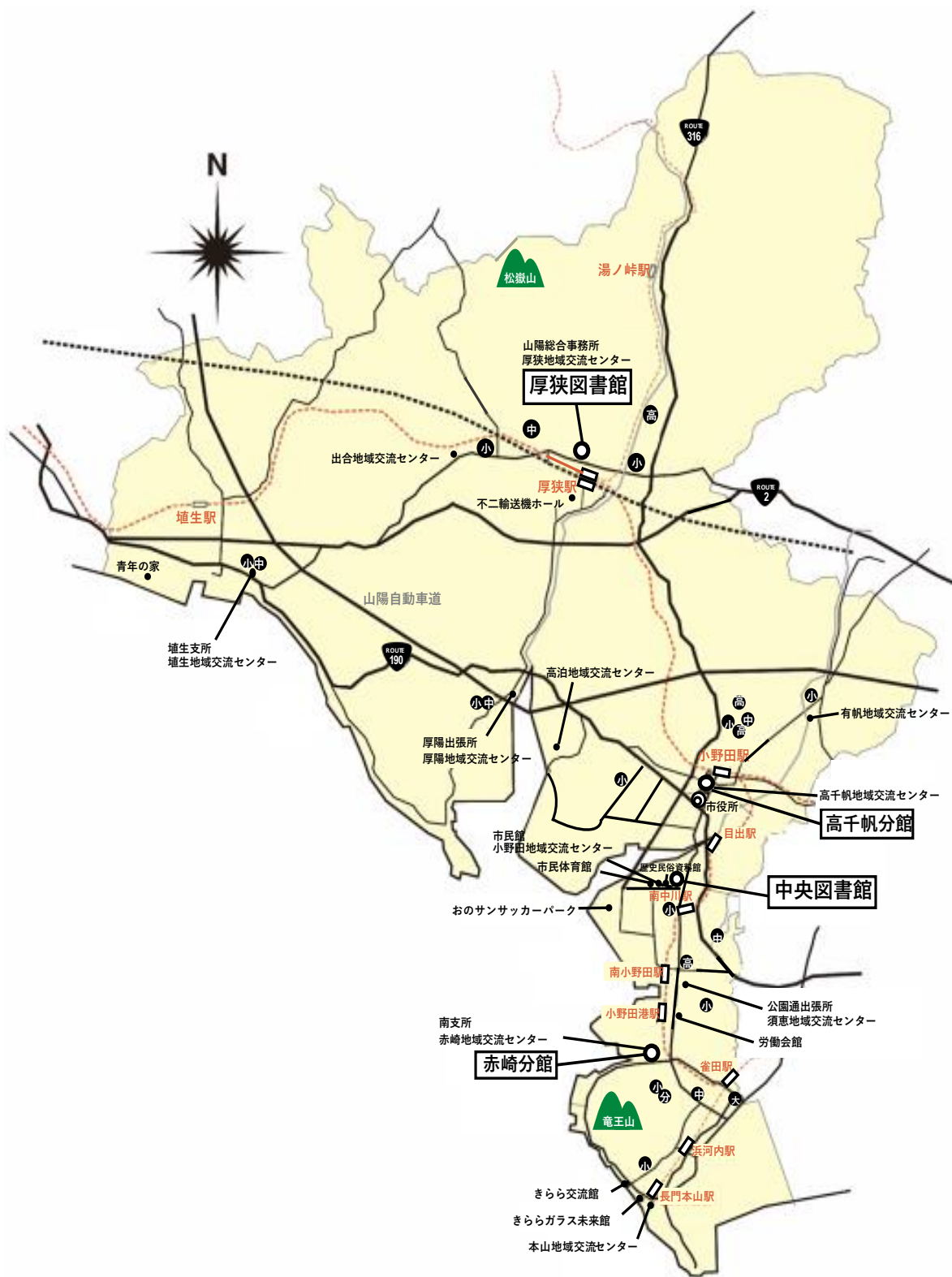
◆中央図書館



◆厚狭図書館



#### 4 図書館位置図



## 5 施設の概要

### (1) 中央図書館

敷地概要	場 所：山口県山陽小野田市栄町9番13号 用途地域：商業地域・準防火地域 敷地面積：7,216.03㎡
建築概要	建築面積：2,496.64㎡ 延床面積：3,498.26㎡ 階 数：地上3階 1階：2,221.82㎡ 最高高さ：11.7m 2階：1,209.62㎡ 構 造：鉄筋コンクリート構造 3階： 66.82㎡ 主要外部仕上：屋根…カラスステンレス堅平棒葺・シート防水 外壁…磁器質50角タイル貼り・一部コンクリート打ち放し仕上げ 主要内部仕上：床……カーペットタイル・塩ビタイル貼り 壁……ビニルクロス貼り 天井…岩綿吸音板・ネオパールスキン
設備概要	給排水設備：直結給水・直放流・電気個別給湯・屋内消火栓 空調設備：ガス焚冷温水機120RT・単一ダクトファンコイル併用式・個別エアコン15RT 電気設備：高圧受電300KVA・電灯CPU電力・各種弱電・視聴覚設備
工 期	競技設計：1992年 8月～ 10月 基本設計：1992年 11月～1993年 1月 実施設計：1993年 2月～ 4月 建設工事：1993年 8月～1994年 12月 外構工事：1994年 11月～1995年 3月
工 事 費	約13億 5千万円（建築・設備・家具・外構・AV工事等）
設 計	株式会社和（やまと）設計事務所
施 工	建 築：嶋田工業・長沢建設・龍王建設共同企業体 空 調：山口合同ガス株式会社 電 気：株式会社中電工 給 排：嶋田工業株式会社 外 構：長沢建設株式会社、有限会社岩本工務店、株式会社高千穂建設 新栄電機株式会社、木原石水園、平中造園 家 具：日本ファイリング株式会社 視 聴 覚：株式会社中電工
壁 画	モザイク壁画「叡智の年輪」ヤマモザイク工房 山根 章 モニュメント「夢…無限」ウイングコーポレーション 中邑和巳

### (2) 厚狭図書館（厚狭地区複合施設内）

敷地概要	場 所：山陽小野田市大字鴨庄94番地
建築概要	延床面積 569.72㎡ 構造：鉄筋コンクリート構造 開架閲覧室 393.06㎡ おはなしランド 25.94㎡ 閉架書庫 109.44㎡ 図書館事務室 37.42㎡ 幼児用トイレ 3.86㎡

設 計 株式会社大建設計  
施 工 建 築：長沢建設・進栄建設特定建設工事共同企業体  
電 気：太陽産業・石村電気  
機 械：株式会社中電工小野田営業所  
外 溝：かわさき株式会社  
家 具：キハラ株式会社

## 6 利用案内

### (1) 開館時間と休館日

・開館時間 火～金曜日 中央・厚狭図書館 午前9時30分～午後7時  
赤崎・高千帆分館 午後1時～午後5時  
土・日曜日 全館 午前9時30分～午後5時

### ・休館日

#### ◆中央図書館及び赤崎、高千帆分館

- ①月曜日
- ②国民の祝日
- ③館内整理日（毎月第1木曜日）
- ④年末年始
- ⑤特別整理期間（年に1～2回、10日以内）
- ⑥その他、教育委員会が特に必要と認める日

#### ◆厚狭図書館

- ①月曜日
- ②国民の祝日
- ③館内整理日（毎月第2木曜日）
- ④年末年始
- ⑤特別整理期間（年に1～2回、10日以内）
- ⑥その他、教育委員会が特に必要と認める日

### (2) 貸出資料及び期間

・貸出資料数 図書資料 10冊以内 AV（視聴覚資料）3点以内  
・貸出期間 図書資料 2週間 AV（視聴覚資料）1週間

### (3) 貸出対象者

- ・山陽小野田市、宇部市、美祢市に在住の方
- ・山陽小野田市に在勤又は在学の方
- ・市内の団体に所属の方

### (4) 電子書籍利用案内

- ・貸出点数 5点以内
- ・貸出期間 2週間
- ・貸出対象者 山陽小野田市に在住、在勤又は在学の方

## 山陽小野田市立図書館のミッション

地域の「知の拠点」として、乳幼児からお年寄りまで、市民の成長と自立を支え、元気なまちづくりに貢献すること。

### 私たちの目指す図書館づくり－基本方針－

- (1) 市民の求める資料・情報に、かならず応える図書館
- (2) 市民の自立と向上心を支え、世界に通じる人が育つ図書館
- (3) 市民の仕事と暮らし、地域の課題解決に役立つ図書館
- (4) 地域文化の交流と創造、まちづくりに役立つ図書館
- (5) 先人の知恵や生き方に学び、それを次世代に伝える図書館
- (6) 文字・活字文化の重要性を認識し、これを大切に考える図書館
- (7) 市内のどこに住んでいても、だれでも利用できる図書館
- (8) 子どもへのサービスを重視する図書館
- (9) 市民と図書館員が協働し、共に成長する図書館
- (10) 職員1人ひとりが自立して働くことができる図書館

めざすのは「わくわくする図書館！」



## 9 図書館コンピュータシステム

### (1) システム構成

名 称	設 置 場 所	用 途	台 数	
中央図書館	中央カウンター	業務用端末	3	
		レシートプリンター	3	
		開架（一般）	利用者用端末（OPAC）	2
			レシートプリンター	2
			セルフ貸出機	2
	児童カウンター	業務用端末	1	
		レシートプリンター	1	
	開架（児童）	利用者用端末（OPAC）	2	
		AVカウンター	業務用端末	2
			レシートプリンター	2
	開架（一般）	利用者用端末（OPAC）	1	
		レシートプリンター	1	
国立国会図書館デジタル資料・音源検索用端末		1		
コンピュータ室		ノートPC	1	
事務室	業務用端末	2		
	ノートPC	4		
	レシートプリンター	2		
	レーザープリンター	1		
赤崎分館	カウンター	業務用端末（ノートPC）	1	
		レーザープリンター	1	
高千帆分館	カウンター	業務用端末（ノートPC）	1	
		レーザープリンター	1	
厚狭図書館	カウンター	業務用端末	1	
		ノートPC	1	
		レシートプリンター	2	
		開架	利用者用端末（OPAC）	1
			レシートプリンター	1
			セルフ貸出機	1
	事務室	レシートプリンター	1	
		業務用端末	1	
		ノートPC	2	
事務室	レシートプリンター	1		
	レーザープリンター	1		

### (2) ネットワーク構成

- ・FENICS ビジネスVPN（閉域網）
- ・クラウド接続

### (3) ソフトウェア

- ・図書館システム 富士通Webilis V4

### (4) その他

- ・インターネット端末（利用者用） 中央図書館2台、厚狭図書館1台

10 開館日数及び入館者数

月	中央図書館			赤崎分館		高千帆分館		中央・赤崎・高千帆計	
	開館日数	入館者数	1日平均	入館者数	1日平均	入館者数	1日平均	入館者数	1日平均
4	24	6,817	284.0	250	10.4	393	16.4	7,460	310.8
5	22	6,776	308.0	246	11.2	349	15.9	7,371	335.0
6	25	8,858	354.3	233	9.3	353	14.1	9,444	377.8
7	26	9,176	352.9	369	14.2	434	16.7	9,979	383.8
8	24	9,708	404.5	276	11.5	382	15.9	10,366	431.9
9	23	7,297	317.3	205	8.9	334	14.5	7,836	340.7
10	25	8,362	334.5	238	9.5	361	14.4	8,961	358.4
11	23	8,457	367.7	213	9.3	327	14.2	8,997	391.2
12	23	6,712	291.8	238	10.3	324	14.1	7,274	316.3
1	23	7,681	334.0	223	9.7	339	14.7	8,243	358.4
2	20	7,551	377.6	211	10.6	323	16.2	8,085	404.3
3	21	6,790	323.3	189	9.0	289	13.8	7,268	346.1
計	279	94,185	337.6	2,891	10.4	4,208	15.1	101,284	363.0

月	厚狭図書館		
	開館日数	入館者数	1日平均
4	24	2,547	106.1
5	22	2,650	120.5
6	25	2,950	118.0
7	26	3,826	147.2
8	24	3,936	164.0
9	23	2,799	121.7
10	25	3,209	128.4
11	23	3,021	131.3
12	23	2,620	113.9
1	23	2,746	119.4
2	15	2,340	156.0
3	25	3,665	146.6
計	278	36,309	130.6

月	全館総合計	
	入館者数	1日平均
4	10,007	417.0
5	10,021	455.5
6	12,394	495.8
7	13,805	531.0
8	14,302	595.9
9	10,635	462.4
10	12,170	486.8
11	12,018	522.5
12	9,894	430.2
1	10,989	477.8
2	10,425	595.7
3	10,933	475.3
計	137,593	494.1

1.1 運営費 (職員人件費を除く)

令和4年度決算額			(単位：円)
費目	中央図書館	厚狭図書館	合計
報酬	44,000	0	44,000
報償費	342,000	253,000	595,000
旅費	0	1,740	1,740
需用費	14,057,009	1,217,127	15,274,136
役務費	489,517	24,100	513,617
委託料	11,127,008	0	11,127,008
使用料及び賃借料	17,087,428	262,735	17,350,163
備品購入費	9,968,592	2,739,257	12,707,849
負担金補助及び交付金	17,000	2,000	19,000
積立金	2,500,000	0	2,500,000
公課費	17,100	0	17,100
計	55,649,654	4,499,959	60,149,613

令和5年度当初予算額			(単位：円)
費目	中央図書館	厚狭図書館	合計
報酬	80,000	0	80,000
報償費	387,000	318,000	705,000
旅費	3,000	5,000	8,000
需用費	15,556,000	1,294,000	16,850,000
役務費	508,000	30,000	538,000
委託料	14,001,000	0	14,001,000
使用料及び賃借料	13,210,000	209,000	13,419,000
備品購入費	10,949,000	2,854,000	13,803,000
負担金補助及び交付金	9,000	2,000	11,000
公課費	18,000	0	18,000
計	54,721,000	4,712,000	59,433,000

令和4年度資料費決算額 (単位：円)			
内 訳	中央図書館	厚狭図書館	合 計
図書購入費	9,548,742	2,604,734	12,153,476
逐次刊行物 (雑誌、新聞)	1,244,316	360,291	1,604,607
視聴覚(AV)資料費	258,810	98,883	357,693
その他の資料費 (法規追録)	459,206	83,600	542,806
電子書籍購入費	6,999,009		6,999,009
資料費合計	18,510,083	3,147,508	21,657,591

令和5年度資料費予算額 (単位：円)			
内 訳	中央図書館	厚狭図書館	合 計
図書購入費	9,903,000	2,704,000	12,607,000
逐次刊行物 (雑誌、新聞)	1,284,000	367,000	1,651,000
視聴覚(AV)資料費	315,000	100,000	415,000
その他の資料費 (法規追録)	508,000	121,000	629,000
電子書籍購入費	3,000,000		3,000,000
資料費合計	15,010,000	3,292,000	18,302,000

## 1.2 新聞一覧

中央図書館 新聞 購入10種 寄贈6種	
購 入	寄 贈
朝日新聞、毎日新聞(朝刊・夕刊)、宇部日報、山口新聞、日本経済新聞(朝刊・夕刊)、読売新聞(朝刊・夕刊)、中国新聞	日本農業新聞、長周新聞、しんぶん赤旗、公明新聞、農業共済新聞、環境市場新聞

赤崎分館・高千帆分館 新聞 購入0種 寄贈2種	
購 入	寄 贈
	読売新聞(朝刊・夕刊)

厚狭図書館 新聞 購入4種 寄贈3種	
購 入	寄 贈
宇部日報、読売新聞、山口新聞、朝日新聞	産経新聞、しんぶん赤旗、宇部日報

### 1.3 雑誌一覧

中央図書館 雑誌 購入82種					
雑誌名	発行区分	雑誌名	発行区分	雑誌名	発行区分
AERA	週刊	月刊Piano	月刊	たくさんのふしぎ	月刊
囲碁講座	月刊	現代農業	月刊	旅の手帖	月刊
一枚の繪	隔月刊	後期のたまごクラブ	季刊	ダ・ヴィンチ	月刊
田舎暮らしの本	月刊	子どもと読書	隔月刊	ちいさなかがくのとも	月刊
In Red	月刊	子供の科学	月刊	中央公論	月刊
with	不定期	こどものとも	月刊	中期のたまごクラブ	季刊
うかたま	季刊	こどものとも 0.1.2	月刊	トライアングル	月刊
ESSE	月刊	こどものとも 年少版	月刊	NATIONAL GEOGRAPHIC 日本版	月刊
NHKのおかあさんといっしょ	季刊	こどものとも 年中向き	月刊	日経WOMAN	月刊
LDK	月刊	この本読んで	季刊	日経ビジネス	週刊
Ocarina	季刊	サッカーマガジン	隔月刊	日経ヘルス	不定期
オートメカニック	季刊	サライ	月刊	Newton	月刊
オール讀物	月刊	サンデー毎日	週刊	初めてのたまごクラブ	季刊
大人のteatime	隔月刊	JR時刻表	月刊	パッチワーク教室	季刊
オレンジページ	隔週刊	週刊朝日	週刊	Hanakko	月刊
会社四季報	季刊	週刊エコノミスト	週刊	美的	月刊
かがくのとも	月刊	週刊新潮	週刊	BE-PAL	月刊
学校図書館	月刊	週刊ダイヤモンド	週刊	婦人之友	月刊
キネマ旬報	隔週刊	週刊東洋経済	週刊	プレジデント	隔週刊
CAPA	月刊	週刊文春	週刊	文藝春秋	月刊
CanCam	月刊	週刊ベースボール	週刊	MOE	月刊
きょうの健康	月刊	趣味の園芸	月刊	幼稚園	月刊
きょうの料理	月刊	将棋講座	月刊	ランナーズ	月刊
Goods Press	月刊	すてきにハンドメイド	月刊	歴史街道	月刊
暮しの手帖	隔月刊	Sports Graphic Number	隔週刊	レタスクラブ	月刊
GLOW	月刊	住まいの設計	隔月刊	レディブティック	月刊
螢雪時代 増刊号	不定期	相撲	月刊		
GOETHE (ゲーテ)	月刊	世界	月刊		

中央図書館 雑誌 寄贈72種					
雑誌名	発行区分	雑誌名	発行区分	雑誌名	発行区分
あかきの	季刊	ざ・いけのぼう	月刊	日経PC21	月刊
赤ちゃんと!	月刊	自治体国際化フォーラム	月刊	ニューズウィーク日本版	週刊
ALPS	季刊	JICA Magazine	隔月刊	ねこのきもち	月刊
家の光	月刊	食と健康	月刊	猫びより	隔月刊
いぬのきもち	月刊	書齋の窓	隔月刊	non・no	月刊
With PETS	隔月刊	書写書道	月刊	初めてのひよこクラブ	季刊
wave	季刊	心理臨床の広場	年2回刊	pumpkin	月刊
潮	月刊	SCREEN	月刊	PC-Webzine	月刊
ACe	月刊	すみごこち	年2回刊	ビッグコミックオリジナル	隔週刊
音楽の友	月刊	生産と技術	季刊	ファイナンス	月刊
Club Kirara MAGAZINE	季刊	清流	月刊	婦人公論	月刊
クローバー	季刊	世論時報	月刊	Blue Signal	隔月刊
クロワッサン	隔週刊	選択	月刊	まち・むら	季刊
月刊DAY	月刊	総務省	月刊	mamatoko	隔月刊
健康365	月刊	育てる	月刊	MAMOR	月刊
現代の図書館	季刊	宇宙(そら)のとびら	季刊	もってけ!西部版	週刊
後期のひよこクラブ	季刊	dancyu	月刊	M. OTTEKE西部版	月刊
皇室	季刊	地域づくり	月刊	モッテケ!	月刊
広報	月刊	中期のひよこクラブ	季刊	やさい畑	隔月刊
国立国会図書館月報	月刊	点字こうめい	年2回刊	やまぐち経済月報	月刊
Co-CoLife	季刊	図書	月刊	山と溪谷	月刊
Kodomoe	隔月刊	図書館雑誌	月刊	UP	月刊
こどもの図書館	月刊	図書館の学校	季刊	理大科学フォーラム	隔月刊
ゴルフダイジェスト	月刊	日経トレンディ	月刊	旅行読売	月刊

赤崎分館 雑誌 購入6種					
雑誌名	発行区分	雑誌名	発行区分	雑誌名	発行区分
きょうの料理	月刊	COTTON TIME	隔月刊	趣味の園芸 やさいの時間	隔月刊
クロワッサン	隔週刊	3分クッキング	月刊	ハルメク	月刊

赤崎分館 雑誌 寄贈2種					
雑誌名	発行区分	雑誌名	発行区分	雑誌名	発行区分
ビッグコミックオリジナル	隔週刊	文藝春秋	月刊		

高千帆分館 雑誌 購入4種					
雑誌名	発行区分	雑誌名	発行区分	雑誌名	発行区分
オレンジページCooking	季刊	Mart	月刊		
婦人公論	月刊	ゆうゆう	月刊		

高千帆分館 雑誌 寄贈5種					
雑誌名	発行区分	雑誌名	発行区分	雑誌名	発行区分
家庭画報	月刊	ダ・ヴィンチ	月刊	トライアングル	月刊
この本読んで	季刊	天然生活	月刊		

厚狭図書館 雑誌 購入27種					
雑誌名	発行区分	雑誌名	発行区分	雑誌名	発行区分
アニメディア	月刊	暮しの手帖	隔月刊	Tarzan	隔週刊
ESSE	月刊	現代農業	月刊	ダ・ヴィンチ	月刊
オレンジページ	隔週刊	Kodomoe	隔月刊	日経エンタテインメント	月刊
かがくのとも	月刊	こどものとも	月刊	日経マネー	月刊
かぞくのじかん	季刊	こどものとも 0.1.2	月刊	ノジュール	月刊
Come home!	季刊	サンキュ!	月刊	のぼろ	季刊
きょうの健康	月刊	JTB時刻表	月刊	婦人公論	月刊
きょうの料理	月刊	趣味の園芸	月刊	文藝春秋	月刊
ku:nel	隔月刊	すてきにハンドメイド	月刊	歴史人	月刊

厚狭図書館 雑誌 寄贈13種					
雑誌名	発行区分	雑誌名	発行区分	雑誌名	発行区分
wave	季刊	ちいさなかがくのとも	月刊	広島アスリートマガジン	月刊
皇室	季刊	図書館雑誌	月刊	理大科学フォーラム	隔月刊
終活読本ソナエ	季刊	Happy-Note	季刊	Regina	季刊
素敵なあの人	月刊	ハルメク	月刊		
宇宙(そら)のとびら	季刊	pumpkin	月刊		

## 1.4 所蔵資料統計

### ◆中央図書館

図書	蔵書冊数	年間除籍冊数	年間受入冊数	受入の内訳	
				購入冊数	寄贈冊数
一般図書	156,972	1,628	3,047	2,795	252
児童図書	58,886	586	1,684	1,591	93
郷土資料	12,153	14	99	18	81
点字図書	1,005	0	5	0	5
マルチメディアデジ-	408	0	38	9	29
青少年	11,962	136	170	146	24
計	241,386	2,364	5,043	4,559	484
視聴覚資料	所蔵点数	年間除籍点数	年間受入点数	受入の内訳	
				購入点数	寄贈点数
ビデオ	2,672	283	0	0	0
LD	267	0	0	0	0
DVD	1,022	7	30	16	14
カセット	526	22	0	0	0
CD	3,623	42	22	17	5
CD-ROM DVD-ROM	32	0	0	0	0
その他	6	0	0	0	0
計	8,148	354	52	33	19
<b>合計</b>	<b>249,534</b>	<b>2,718</b>	<b>5,095</b>	<b>4,592</b>	<b>503</b>



## ◆赤崎分館

図書	蔵書冊数	年間除籍冊数	年間受入冊数	受入の内訳	
				購入冊数	寄贈冊数
一般図書	5,354	23	14	7	7
児童図書	4,014	12	18	14	4
郷土資料	282	0	3	0	3
青少年	344	1	23	0	23
計	9,994	36	58	21	37
視聴覚資料	所蔵点数	年間除籍点数	年間受入点数	受入の内訳	
				購入点数	寄贈点数
CD	1	0	0	0	0
計	1	0	0	0	0
<b>合計</b>	<b>9,995</b>	<b>36</b>	<b>58</b>	<b>21</b>	<b>37</b>

## ◆高千帆分館

図書	蔵書冊数	年間除籍冊数	年間受入冊数	受入の内訳	
				購入冊数	寄贈冊数
一般図書	3,020	0	30	26	4
児童図書	2,853	6	18	16	2
郷土資料	100	1	3	0	3
青少年	326	0	0	0	0
計	6,299	7	51	42	9
視聴覚資料	所蔵点数	年間除籍点数	年間受入点数	受入の内訳	
				購入点数	寄贈点数
計	0	0	0	0	0
<b>合計</b>	<b>6,299</b>	<b>7</b>	<b>51</b>	<b>42</b>	<b>9</b>

## ◆厚狭図書館

図書	蔵書冊数	年間除籍冊数	年間受入冊数	受入の内訳	
				購入冊数	寄贈冊数
一般図書	47,265	1,261	1,315	1,003	312
児童図書	28,177	778	713	625	88
郷土資料	7,388	3	144	3	141
点字図書	10	0	0	0	0
マルチメディアデジター	2	0	0	0	0
青少年	1,473	8	16	12	4
計	84,315	2,050	2,188	1,643	545
視聴覚資料	所蔵点数	年間除籍点数	年間受入点数	受入の内訳	
				購入点数	寄贈点数
ビデオ	36	278	0	0	0
LD	7	0	0	0	0
DVD	265	1	16	3	13
カセット	0	41	0	0	0
CD	492	0	4	4	0
CD-ROM DVD-ROM	27	0	15	0	15
計	827	320	35	7	28
<b>合計</b>	<b>85,142</b>	<b>2,370</b>	<b>2,223</b>	<b>1,650</b>	<b>573</b>

## ◆全館

図書	蔵書冊数	年間除籍冊数	年間受入冊数	受入の内訳	
				購入冊数	寄贈冊数
一般図書	212,611	2,912	4,406	3,831	575
児童図書	93,930	1,382	2,433	2,246	187
郷土資料	19,923	18	249	21	228
点字図書	1,015	0	5	0	5
マルチメディアデジター	410	0	38	9	29
青少年	14,105	145	209	158	51
計	341,994	4,457	7,340	6,265	1,075
視聴覚資料	所蔵点数	年間除籍点数	年間受入点数	受入の内訳	
				購入点数	寄贈点数
ビデオ	2,708	561	0	0	0
LD	274	0	0	0	0
DVD	1,287	8	46	19	27
カセット	526	63	0	0	0
CD	4,116	42	26	21	5
CD-ROM DVD-ROM	59	0	15	0	15
その他	6	0	0	0	0
計	8,976	674	87	40	47
<b>合計</b>	<b>350,970</b>	<b>5,131</b>	<b>7,427</b>	<b>6,305</b>	<b>1,122</b>

## ◆電子書籍（令和3年10月27日から利用開始）

年度	R3	R4
購入点数	2,609	1,170
コンテンツ数	2,614	3,832

※コンテンツ数：独自資料の図書、雑誌（タイトル）を含む。

## 1.5 利用状況統計

名 称		中央図書館			
年 度		R2	R3	R4	
開館日数		220	250	279	
入館者数		72,735	88,418	94,185	
個人貸出	貸出冊数	一般書	98,770	118,146	126,219
		児童書	57,813	73,945	74,182
		雑 誌	13,121	14,213	14,038
		視聴覚資料	9,049	9,543	9,392
		計	178,753	215,847	223,831
	利用人数	大 人	37,463	43,386	50,657
		子ども (0才から15才まで)	5,992	8,193	9,845
		計	43,455	51,579	60,502
団体貸出	団体数	132	128	73	
	貸出冊数	16,220	18,322	15,454	
相互貸借	貸出冊数	531	439	538	
貸出総冊数		195,504	234,608	239,823	

名 称		赤崎分館			
年 度		R2	R3	R4	
開館日数		220	250	279	
入館者数		2,645	2,699	2,891	
個人貸出	貸出冊数	一般書	3,473	3,905	3,614
		児童書	1,794	1,776	1,789
		雑 誌	412	265	318
		視聴覚資料	31	19	5
		計	5,710	5,965	5,726
	利用人数	大 人	1,425	1,522	1,478
		子ども (0才から15才まで)	184	179	201
		計	1,609	1,701	1,679
団体貸出	団体数	4	2	2	
	貸出冊数	77	12	13	
相互貸借	貸出冊数	0	0	0	
貸出総冊数		5,787	5,977	5,739	

名 称		高千帆分館			
年 度		R2	R3	R4	
開館日数		220	250	279	
入館者数		3,247	4,004	4,208	
個人貸出	貸出冊数	一般書	4,764	5,059	5,199
		児童書	1,511	1,660	1,185
		雑 誌	821	881	1,103
		視聴覚資料	218	187	198
		計	7,314	7,787	7,685
	利用人数	大 人	1,941	2,357	2,665
		子ども (0才から15才まで)	234	240	147
計		2,175	2,597	2,812	
団体貸出	団体数	6	5	4	
	貸出冊数	132	93	135	
相互貸借	貸出冊数	0	0	0	
貸出総冊数		7,446	7,880	7,820	

名 称		中央図書館・赤崎分館・高千帆分館の計			
年 度		R2	R3	R4	
開館日数		220	250	279	
入館者数		78,627	95,121	101,284	
個人貸出	貸出冊数	一般書	107,007	127,110	135,032
		児童書	61,118	77,381	77,156
		雑 誌	14,354	15,359	15,459
		視聴覚資料	9,298	9,749	9,595
		計	191,777	229,599	237,242
	利用人数	大 人	40,829	47,265	54,800
		子ども (0才から15才まで)	6,410	8,612	10,193
計		47,239	55,877	64,993	
団体貸出	団体数	142	135	79	
	貸出冊数	16,429	18,427	15,602	
相互貸借	貸出冊数	531	439	538	
貸出総冊数		208,737	248,465	253,382	

名 称		厚狭図書館			
年 度		R2	R3	R4	
開館日数		220	250	278	
入館者数		27,000	31,111	36,309	
個人貸出	貸出冊数	一般書	32,396	40,479	41,714
		児童書	20,134	26,124	28,213
		雑 誌	3,716	4,755	4,340
		視聴覚資料	886	1,041	827
		計	57,132	72,399	75,094
	利用人数	大 人	12,347	15,709	16,370
		子ども (0才から15才まで)	1,918	2,567	3,186
		計	14,265	18,276	19,556
団体貸出	団体数	91	102	75	
	貸出冊数	14,330	21,195	19,005	
相互貸借	貸出冊数	108	150	114	
貸出総冊数		71,570	93,744	94,213	

名 称		全館合計			
年 度		R2	R3	R4	
入館者数		105,627	126,232	137,593	
個人貸出	貸出冊数	一般書	139,403	167,589	176,746
		児童書	81,252	103,505	105,369
		雑 誌	18,070	20,114	19,799
		視聴覚資料	10,184	10,790	10,422
		計	248,909	301,998	312,336
	利用人数	大 人	53,176	62,974	71,170
		子ども (0才から15才まで)	8,328	11,179	13,379
		計	61,504	74,153	84,549
団体貸出	団体数	233	237	154	
	貸出冊数	30,759	39,622	34,607	
相互貸借	貸出冊数	639	589	652	
貸出総冊数		280,307	342,209	347,595	

◆電子図書館利用統計 (令和3年10月27日から利用開始)

年度		R3	R4	開始からの累計
登録者数	中央図書館	265	250	515
	厚狭図書館	90	83	173
	計	355	333	688
※市内小・中学生			4,498	4,498
計		355	4,831	5,186
閲覧点数		3,690	6,647	10,337
貸出点数		1,737	3,256	4,993

※学校図書館システムと市立図書館システムの一元化に伴い、市内の小・中学生（在校生）について利用者登録と共に電子図書館利用登録を行った。

1.6 開架・閉架冊数 (CD、DVD等視聴覚資料を除く)

中央図書館		赤崎分館		高千帆分館		厚狭図書館		合計	
開架	閉架	開架	閉架	開架	閉架	開架	閉架	開架	閉架
81,579	159,807	9,994	0	6,299	0	34,588	49,727	132,460	209,534
合計冊数		合計冊数		合計冊数		合計冊数		合計冊数	
241,386		9,994		6,299		84,315		341,994	

1.7 世代別登録者数

名称		中央図書館 (分館を含む)			厚狭図書館			合計		
年度		R2	R3	R4	R2	R3	R4	R2	R3	R4
登録者数 (年度末現在)	一般	39,543	40,581	41,674	4,361	4,403	4,909	43,904	44,984	46,583
	大学生等	1,930	1,846	1,778	528	563	573	2,458	2,409	2,351
	高校生	1,221	1,196	1,184	396	361	385	1,617	1,557	1,569
	中学生	1,120	1,075	997	373	365	415	1,493	1,440	1,412
	小学生	1,324	1,319	1,398	604	551	579	1,928	1,870	1,977
	幼児	334	318	293	78	70	73	412	388	366
	計	45,472	46,335	47,324	6,340	6,313	6,934	51,812	52,648	54,258

1.8 年間登録者数 (令和4年度)

名称	中央図書館 (分館を含む)	厚狭図書館	合計
登録者数	727	284	1,011
再発行数	285	62	347

## 19 視聴覚ブース利用者数（中央図書館）

月	AVブース	インターネット	合計
4	46	43	89
5	39	22	61
6	54	34	88
7	39	28	67
8	35	37	72
9	15	46	61
10	23	29	52
11	16	22	38
12	12	21	33
1	16	23	39
2	51	22	73
3	13	23	36
計	359	350	709

## 20 予約・相互貸借統計

### ◆中央図書館

予約受付件数	19,287				
予約処理の状況 (単位：冊)					
自館処理計	17,925	相互貸借（借受）計	824	相互貸借（貸出）計	538
（返却待）	17,744	県立図書館	154	県立図書館	13
（購入）	181	県内市町図書館	633	県内市町図書館	496
		中国地区	13	中国地区	7
		その他	24	その他	22

### ◆赤崎分館

予約受付件数	784				
予約処理の状況 (単位：冊)					
自館処理計	784	相互貸借（借受）計	0	相互貸借（貸出）計	0
（返却待）	781	県立図書館	0	県立図書館	0
（購入）	3	県内市町図書館	0	県内市町図書館	0
		中国地区	0	中国地区	0
		その他	0	その他	0



◆高千帆分館

予約受付件数	3,083				
予約処理の状況 (単位：冊)					
自館処理計	3,083	相互貸借（借受）計	0	相互貸借（貸出）計	0
(返却待)	3,060	県立図書館	0	県立図書館	0
(購入)	23	県内市町図書館	0	県内市町図書館	0
		中国地区	0	中国地区	0
		その他	0	その他	0

◆厚狭図書館

予約受付件数	3,141				
予約処理の状況 (単位：冊)					
自館処理計	2,720	相互貸借（借受）計	307	相互貸借（貸出）計	114
(返却待)	2,545	県立図書館	109	県立図書館	2
(購入)	175	県内市町図書館	191	県内市町図書館	108
		中国地区	2	中国地区	4
		その他	5	その他	0

2.1 レファレンス受付件数

名称	中央図書館	厚狭図書館	合計
件数	1,976	533	2,509

2.2 コピーサービス

名称	中央図書館	厚狭図書館	合計
枚数	1,161	311	1,472

2.3 団体貸出統計

名称	中央図書館	赤崎分館	高千帆分館	厚狭図書館	合計
貸出冊数	15,454	13	135	19,005	34,607

名称	中央図書館	厚狭図書館	合計
団体数	73	75	148

## 2 4 マタニティ・ブックスタートサービス

令和4年度配布絵本

- ・「くっついた」 三浦 太郎 著／こぐま社
- ・「りんごです」 川端 誠 作／文化出版局
- ・「ここよ ここよ」 かんざわ としこ ぶん やぶうち まさゆき え /福音館書店
- ・「ぼんぼんポコポコ」 長谷川 義史 著／金の星社

名称	中央図書館		厚狭図書館		全館	
	R3	R4	R3	R4	R3	R4
絵本配布冊数	282	251	81	65	363	316
母子健康手帳 交付冊数	256	110	96	173	352	283
交付率 (%)	110.16	228.18	84.38	37.57	103.13	111.66

## 2 5 独居老人宅配サービス (厚狭図書館)

\*今年度実績なし。

## 2 6 図書館行事一覧

### (1) 中央図書館

#### ① 主催行事（定期）

行事名	開催日時	回数	参加者数
児童文学わいわい講座	月1回	12回	延べ 203人
絵本で子育て出前講座	年7回		延べ 249人
乳幼児おはなしの会	毎週水曜日 10:30～	48回	延べ 729人
英語でおはなし会	月1回 15:00～	11回	延べ 178人
えほんの楽校	月1回 10:00～	12回	延べ 113人
詩（ポエム）カフェ	月1回 10:00～	11回	延べ 124人
サイエンス・カフェ	偶数月 13:30～	6回	延べ 102人
ちっちゃなかagakのおはなし会	月1回 10:00～	10回	延べ 136人
随筆カフェ	月1回 10:00～	12回	延べ 124人
映写会	月1回 14:00～	12回	延べ 280人

#### ② 主催行事（不定期）

行事名	開催日	参加者数
こどもの読書週間スペシャルイベント 上映会「ふしぎ駄菓子屋 銭天堂」 「ふしぎ本屋 銭天館」開店	5月8日	延べ 44人
ビブリオバトル	5月8日 8月7日	13人 6人
全国俳句交流会in山陽小野田	5月29日	17人
特別上映会 「ニューヨーク公共図書館 エクス・リブリス」	7月3日	14人
親子でブックハンター	7月24日	19人
特別上映会 「君の臍臓をたべたい」	8月7日	6人
おしえて！ときわ動物園のひみつ ～知らなかった！動物園の「へえ～」なおはなし～	8月9日	24人
夏休みファイナルイベント！ 第1部 スプリングドラムをつくろう！ 第2部 ふしぎな手品とこわ～いおはなし 第3部 上映会「ふしぎ駄菓子屋 銭天堂 獺ばくもなか」	8月28日	延べ 90人
図書館で学ぶナナシマチの歴史講演会 「生涯現役 笠井順八」	10月23日	27人
第9回（通算14回）図書館フェスティバル関連イベント 古本朝市	11月5日	

行事名	開催日	参加者数
第9回（通算14回）図書館フェスティバルイベント 手嶋沙織ピアノリサイタル	11月13日	48人
第9回（通算14回）図書館フェスティバル応援イベント 声で楽しむ詩のひろば	11月20日	15人
第9回（通算14回）図書館フェスティバル	11月27日	1,128人
サビエル高校留学生によるギャラリートーク 「私の国のお正月」	1月14日	31人
ぬいぐるみのとしょかんおとまり会in節分	2月1日～2月3日	20体
放送大学連携公開講座	2月18日	21人
第13回共生のまちづくり講座	3月11日	36人
イースターエッグをつくろう！	3月25日（2回開催）	延べ 13人
ふしぎ！おどろき！やまぐちの動物たち	3月26日	19人

### ③ 「図書館創発会議」主催行事

行事名	開催日	参加者数
図書館創発会議	年6回	延べ 61人
持ち寄り本カフェ	年11回	延べ 81人
第9回（通算14回）図書館フェスティバル応援イベント 持ち寄り本カフェ×wakayama読書部 推し本ライブ！	11月20日	14人
萬來舎	11月11日	14人
図書館でオープンマイク！	11月12日 2月12日	24人 26人

### ④ 展示

展示内容	展示期間
2021年中央図書館貸出ベスト ～2021年のベストはこれだ！～	3月4日～6月1日
遊ぼう！学ぼう！今年の夏休み	7月9日～8月31日
トラベル気分で秋満喫！	9月3日～10月16日
第7回 絵本で笑顔！フォトコンテスト応募作品展	10月22日～11月27日
「楽しい」がいっぱい！年末・年始	12月10日～1月15日
のぞみ園・かに工房 山口県障害者芸術文化祭出展作品展	1月19日～2月12日
2022年中央図書館貸出ベスト！ ～2022年のベストはどれだ？～	3月7日～5月31日

⑤ その他各種事業

ア マタニティ・ブックスタート事業

全館 316冊

イ 出前図書館（めぐみ幼稚園）

9回 180冊

ウ 出前図書館（市内小中学校）

3回 230冊

エ 病院出前図書館（山口労災病院・市民病院）

コロナ禍によりサービス中止

オ 職場体験・インターンシップ

小学校 1校 1人（内教諭1人）

中学校 5校 16人（内教諭2人）

高等学校 2校 2人（内教諭2人）

大学 4校 6人

カ 読書手帳の配布

児童用 41冊

一般用 18冊

⑥ 図書館 関連行事

行事名	開催場所	開催日時	会員数
第27回 図書館人形劇まつり	中央図書館	11月27日	参加者数 50人
おはなしの会 図書館もみの木広場	中央図書館	毎月第1・3土曜日 14:00～	9人
おはなしの会 高千帆もみの木広場	高千帆児童館	毎月第4水曜日 15:30～	5人
おはなしの会 すえおはなしの会	須恵児童館ほか	不定期	5人
ねむの木読書会	須恵地域交流センター	毎月第2水曜日 10:00～	8人
泉読書会	中央図書館	毎月第2火曜日 10:00～	12人

名称	開催場所	開催日時	参加者数
あじさいの会	中央図書館	不定期	延べ 187人
スズランの会	中央図書館	不定期	延べ 111人
デイジーの会	中央図書館	不定期	延べ 484人

## (2) 厚狭図書館

## ① 学級・サークル活動

行事名	開催日時	回数	参加者数
俳句学級	月 1 回 9 : 30～	12回	延べ 110人
古文書解読学級	月 1 回 13 : 30～	12回	延べ 137人
麻の会 (児童読書研究会)	月 1 回 10 : 30～	10回	延べ 43人
山陽小野田市文化財愛護会	年3回		延べ 34人
おはなしのじかん (麻の会)	月2回 14 : 00～	17回	延べ 79人

## ② 主催行事 (定期)

行事名	開催日時	回数	参加者数
映画を楽しむ会	月 1 回 13 : 30～	12回	延べ 271人
ワン・ツー・ど～ん！～乳幼児おはなし会～	週 1 回 11 : 00～	41回	延べ 157人
音読茶房	月 1 回 10 : 30～/13 : 30～	12回	延べ 140人

## ③ 主催行事 (不定期)

行事名	開催日	参加者数
第11回ビブリオバトル in 厚狭	4月10日	6人
	7月3日	9人
ガチャ本大作戦！2022	7月21日～8月31日	188人
これでバッチリ！夏休み感想文教室	7月28日	32人
勾玉教室	8月3日	13人
今井美樹コンサート	8月6日	51人
星空ウォーク	8月28日	16人
SOS健康フェスタ麻の会読み聞かせ	11月20日	19人
しげさん&としさんの手づくり年賀状教室	11月26日	12人
歴史講座「徹底比較 毛利氏と徳川氏」	12月3日	40人
ふゆのおはなし会	12月10日	14人
特別写真会「ドライブ・マイ・カー」	12月24日	37人
クラフトバンドで作る干支作り教室	12月25日	23人
古本市 あさとしょかん春のぼんまつりイベント	1月28日	中止
「テーブルかるた」に挑戦！	2月4日	11人
第6回あさとしょかん春のぼんまつり	3月4日	398人

④ 展示

ロングラン展示

展示内容	展示期間
あなたのお気に入りがありますか？ 4/23～5/12はこどもの読書週間です	3月11日～5月11日
お家で頭の体操、始めてみませんか？ スキマ時間に脳トレを。	5月13日～6月30日
夏休みの宿題、おたすけします！	7月1日～8月31日
認知症について考える	9月1日～10月30日
今から始める“小掃除”で大掃除いらずに！	11月1日～12月22日
あたたかい料理 作って食べてあったまろう。	12月23日～2月19日
健康増進課 合同展示 3月は自殺予防月間です	3月10日～3月24日
発表！2022年絵本屋さん大賞 4/23～5/12はこどもの読書週間です	3月24日～5月10日

特別展示（厚狭地区複合施設ラウンジ）

展示内容	展示期間
広報の写真で振り返る「令和3年度の山陽小野田市」	6月10日～6月23日
原爆と戦争の資料展2022 ～ノーモアヒロシマ・ナガサキ&描かれた戦争～	8月5日～8月15日
山陽小野田 写真で古墳めぐり	10月28日～11月16日

⑤ その他各種事業

- ア 図書館だよりを毎月各小学校に配付（8月は除く） 808枚（毎月）  
（厚狭、出合、埴生、厚陽）
- イ 出前図書館  
出合小学校
- ウ 地域交流センター等でのテーマ展示（年11回）  
石丸総合館（月50冊）、出合地域交流センター、厚陽地域交流センター（月15冊）、  
埴生地域交流センター（月30冊）
- エ おはなし隊  
幼稚園・保育園への本の貸出とおはなし会（10回実施）  
真珠幼稚園、埴生幼稚園  
真珠保育園、貞源寺第二保育園、桃太郎園、厚陽保育園、ねたろう保育園
- オ 福祉施設への移動文庫（月1回 各15冊）  
（いきいきデイサービスかがやき、長生園、あさ紫苑、心遊館、フクシア厚狭）
- カ 職場体験・インターンシップ  
中学生 4校 7人  
大学生 2校 4人
- キ 読書手帳の配布  
「あさぼんのどくしよてちょう！」（対象：児童） 60冊  
「おとなの読書手帳」（対象：一般） 28冊

2.7 広報活動

(1) 中央図書館

- まちづくり関連図書リスト（行政職員向け） 隔月刊  
文芸あさぎまだら（創刊号） 中央図書館で開催されている随筆カフェ・詩（ポエム）カフェ作品集

(2) 厚狭図書館

- あさとしよかんだより（月刊 A4） 山陽地区各小学校  
Y A h o n !（中高生向け図書館だより）（月刊 A4） 市内各中学校・高等学校



## 2 8 利用統計総括表

### ◆全館

項目	令和2年度	令和3年度	令和4年度	
人口1人当り貸出数 (貸出資料数/人口)	4.58冊	5.66冊	$\frac{347,595}{59,797}$	5.81冊
登録率 (登録者数/人口) ※登録者数：10年を超えて利用のない者を除く	38.44%	40.04%	$\frac{23,275}{59,797}$	38.92%
登録者1人当り貸出数 (貸出資料数/登録者数)	5.41冊	6.50冊	$\frac{347,595}{54,258}$	6.41冊
人口1人当り所蔵資料数 (所蔵資料数/人口)	5.62冊	5.76冊	$\frac{350,970}{59,797}$	5.87冊
蔵書回転率 (貸出資料数/所蔵資料数)	0.82回	0.98回	$\frac{347,595}{350,970}$	0.99回
人口1人当り資料費 (資料費/人口) ※資料費：電子書籍購入費を除く	228.90円	239.73円	$\frac{14,658,582}{59,797}$	245.14円

◆中央図書館(分館を含む)

項目	令和2年度	令和3年度	令和4年度	
人口1人当り貸出数 (貸出資料数/人口)	5.06冊	6.08冊	$\frac{253,382}{40,371}$	6.28冊
登録率 (登録者数/人口) ※登録者数：10年を超えて利用のない者を除く	48.11%	47.49%	$\frac{18,685}{40,371}$	46.28%
登録者1人当り貸出数 (貸出資料数/登録者数)	4.59冊	5.36冊	$\frac{253,382}{47,324}$	5.35冊
人口1人当り所蔵資料数 (所蔵資料数/人口)	6.32冊	6.43冊	$\frac{265,828}{40,371}$	6.58冊
蔵書回転率 (貸出資料数/所蔵資料数)	0.80回	0.95回	$\frac{253,382}{265,828}$	0.95回
人口1人当り資料費 (資料費/人口) ※資料費：電子書籍購入費を除く	263.91円	276.20円	$\frac{11,511,074}{40,371}$	285.13円

◆中央図書館(分館を含まない)

項目	令和2年度	令和3年度	令和4年度	
人口1人当り貸出数 (貸出資料数/人口)	4.74冊	5.74冊	$\frac{239,823}{40,371}$	5.94冊
登録率 (登録者数/人口) ※登録者数：10年を超えて利用のない者を除く	46.49%	45.89%	$\frac{18,070}{40,371}$	44.76%
登録者1人当り貸出数 (貸出資料数/登録者数)	4.30冊	5.18冊	$\frac{239,823}{46,293}$	5.18冊
人口1人当り所蔵資料数 (所蔵資料数/人口)	5.93冊	6.04冊	$\frac{249,534}{40,371}$	6.18冊
蔵書回転率 (貸出資料数/所蔵資料数)	0.80回	0.95回	$\frac{239,823}{249,534}$	0.96回
人口1人当り資料費 (資料費/人口) ※資料費：電子書籍購入費を除く	263.91円	276.20円	$\frac{11,511,074}{40,371}$	285.13円

## ◆厚狭図書館

項目	令和2年度	令和3年度	令和4年度	
人口1人当り貸出数 (貸出資料数/人口)	3.59冊	4.78冊	$\frac{94,213}{19,426}$	4.85冊
登録率 (登録者数/人口) <small>※登録者数：10年を超えて利用のない者を除く</small>	18.42%	24.52%	$\frac{4,590}{19,426}$	23.63%
登録者1人当り貸出数 (貸出資料数/登録者数)	19.50冊	14.85冊	$\frac{94,213}{6,934}$	13.59冊
人口1人当り所蔵資料数 (所蔵資料数/人口)	4.12冊	4.34冊	$\frac{85,142}{19,426}$	4.38冊
蔵書回転率 (貸出資料数/所蔵資料数)	0.87回	1.10回	$\frac{94,213}{85,142}$	1.11回
人口1人当り資料費 (資料費/人口)	156.37円	163.75円	$\frac{3,147,508}{19,426}$	162.03円

29 図書館協議会委員名簿

氏 名	分 野
東 原 秀 一	学校教育
長 尾 誠 治	学校教育
若 山 さやか	社会教育
細 井 徹	学識経験
伊 藤 久美子	社会教育
梅 津 弘 美	学識経験
中 村 明 美	学識経験
香 川 真 澄	学識経験

(令和5年3月31日現在)

\*山陽小野田市立中央図書館のあゆみ

日付	事項
明治44年6月1日	須恵小学校内に村立須恵文庫を設立。
大正13年9月22日	町役場内に移転し、小野田町立小野田図書館と改称。
昭和14年1月26日	笠井完氏より、故笠井順八翁の遺志による図書館建築の寄付を受け、町役場内に笠井記念館を新築図書館として使用。
昭和15年11月1日	市制施行に伴い、小野田市立小野田図書館と改称。
昭和17年8月27日	風水害のため、書庫に浸水し、蔵書の大半が被害を受けた。
昭和20年7月20日	空襲に備え、市内小学校に図書を分散疎開。閲覧を中止。
昭和21年1月10日	疎開図書を回収し、閲覧を再開。
昭和22年10月1日	機構を充実し、再発足。
昭和23年7月25日	市内北中川町1丁目（元山海楼）に移転。
昭和24年7月1日	団体貸出文庫を開始。
昭和25年8月1日	市役所高千帆支所内に高千帆分館を開設。
昭和26年6月13日	県内で初めて自動車文庫を開設。（むつみ第1号車）
昭和29年6月10日	むつみ第2号車購入。第1号車と代替。
昭和33年4月1日	高千帆分館を、新築の高千帆公民館内に移転。
昭和33年11月1日	新築労働会館内に竜王分館を開設。
昭和34年12月28日	図書館本館建築工事に着工。
昭和35年6月27日	本館竣工（827㎡）。落成式挙行。
昭和38年4月1日	竜王分館を、新築の竜王公民館の2階に移転。
昭和54年4月1日	高千帆分館を新築の勤労青少年ホームの2階に移転。
昭和60年4月1日	竜王公民館の建替により、竜王分館は同公民館の1階に移転。
昭和61年10月1日	本館を増築し（74.99㎡）、紺谷文庫を開設。
昭和63年5月20日	小野田市教育文化施設等検討委員会設置（庁内）
平成元年5月15日	調査最終報告書
平成2年3月20日	小野田市図書館建設基本計画書「21世紀の図書館サービスを求めて」作成
平成3年12月18日	小野田市図書館建設検討委員会（庁内）
平成4年2月12日	委員会報告
平成4年3月30日	小野田市新図書館建設審議会設置
平成4年4月1日	公民館の改称に伴い、竜王分館を赤崎分館と改称。
平成4年6月10日	小野田市新図書館建設審議会答申
平成4年7月1日	小野田市新図書館建設推進委員会設置（庁内）
平成4年7月29日	小野田市新図書館設計競技（コンペ）実施
平成4年10月20日	設計業者を株式会社和設計事務所に決定。
平成5年8月18日	小野田市新図書館建設工事起工式
平成7年3月31日	小野田市新図書館建設工事完了
平成7年5月8日	新図書館コンピュータ導入業者決定
平成7年9月29日	小野田市立図書館（改称）開館式
平成7年9月30日	小野田市立図書館開館（小野田市立小野田図書館を改称）
平成12年10月1日	図書館コンピュータシステムを更新。
平成12年11月1日	図書館ホームページを開設。
平成17年3月22日	小野田市と山陽町の合併に伴い、山陽小野田市立中央図書館に改称。

日 付	事 項
平成 17 年 10 月 1 日	図書館コンピュータシステム及びホームページを更新。 厚狭図書館とシステムを接続。
平成 18 年 10 月 1 日	子ども読書推進計画作成。
平成 18 年 10 月 1 日	出前図書館開始。
平成 19 年 5 月 1 日	山口東京理科大学図書館と図書相互利用開始。
平成 20 年 8 月 23 日	第1回図書館まつり開催。
平成 21 年 6 月 1 日	平成21年度文部科学省委託事業受託。
平成 21 年 11 月 8 日	第2回図書館まつり開催。
平成 22 年 5 月 21 日	平成22年度文部科学省委託事業受託。
平成 22 年 11 月 6 日	第3回図書館まつり開催。
平成 23 年 1 月 ～	図書館海援隊参加。
平成 23 年 1 月 ～	奄美住用図書館義援金への協力。平成23年4月に贈呈。
平成 23 年 4 月 ～	放送大学学習コーナー設置。
平成 23 年 4 月 ～	東日本大震災への支援開始。
平成 23 年 11 月 22 日	第4回図書館まつり開催。
平成 24 年 11 月 4 日	第5回図書館まつり開催。
平成25年8月21日～22日	ぬいぐるみの図書館お泊り会開催。
平成 25 年 11 月 30 日	第1回中央図書館フェスティバル開催（通算6回）。
平成 26 年 5 月 31 日	中央図書館500万冊貸出達成。
平成 26 年 11 月 23 日	第2回中央図書館フェスティバル開催（通算7回）。
平成 27 年 3 月 1 日	図書館コンピュータシステムを更新。
平成 27 年 6 月 14 日	図書館行事アイデアバトル—市民でつくる20周年記念行事—開始。
平成 27 年 7 月 1 日	開館時間、平日午後7時まで延長。宇部市、美祢市民へも貸出開始。
平成 27 年 9 月 11 日	小野田ライオンズクラブより寄付（160万円）。
平成 27 年 9 月 12 日	開館20周年記念行事「長谷川義史絵本ライブ」。
平成 27 年 9 月 18 日	開館20周年記念行事「夜の図書館」実施。
平成 27 年 9 月 26 日	開館20周年記念行事「図書館で合コン！」等実施。
平成 27 年 11 月 29 日	第3回中央図書館フェスティバル開催（通算8回）。
平成 27 年 12 月 3 日	「フィンランドからサンタが図書館にやってくる！」開催。
平成 28 年 6 月 24 日	「まちづくり関連図書リスト」発行開始（隔月）。
平成 28 年 7 月 7 日	女優たちによる朗読劇「夏の雲は忘れない」。
平成 28 年 7 月 28 日	竜王山たんけんツアー。
平成 28 年 9 月 3 日	図書館創発会議開始。
平成 28 年 10 月 13 日	バイオリンとピアノタぐれコンサート。
平成 28 年 11 月 20 日	第4回中央図書館フェスティバル(通算9回)。
平成 29 年 3 月 25 日	図書館プチ・マルシェ&映画祭。
平成 29 年 11 月 26 日	第5回中央図書館フェスティバル(通算10回)。
平成 29 年 12 月 5 日	「フィンランドからサンタが図書館にやってくる！」（通算2回）開催。
平成 30 年 1 月 24 日	空調設備を更新。
平成 30 年 3 月 31 日	バリアフリー映画上映会開催。
平成 30 年 4 月 15 日	「哲学カフェ」放送大学連携公開講座開始。

日 付	事 項
平成 30 年 8 月 23 日	レノファ山口選手とわくわくタイム。
平成 30 年 11 月 25 日	第6回中央図書館フェスティバル(通算11回)。
平成 31 年 3 月 30 日	展示「きいてみよう、やってみよう、パラスポーツ！」開催。
令和 元年 5 月 19 日	「ちっちゃなかがくのおはなし会」開始。(毎月)
令和 元年 6 月 25 日	小野田中学校で学内放送を使ったブックトーク開始。(毎月)
令和 元年 7 月 30 日	「チームで解決！図書館からの挑戦状」開催。
令和 元年 8 月 30 日	「夏休みさよならイベント」開催。
令和 元年 10 月 19 日	山口東京理科大学で「詩(ポエム)カフェ」開催。
令和 元年 10 月 26 日	アイリッシュ・ハーブコンサート開催。
令和 元年 11 月 8 日	ハーブ入門講座開催。(令和元年11月8日・令和2年2月7日 2回実施)
令和 元年 11 月 24 日	第7回中央図書館フェスティバル(通算12回)過去最高来場者記録。
令和 2 年 2 月 9 日	「としょかん寺子屋」開催。(令和2年2月9日・2月15日・2月22日 3回実施)
令和 2 年 9 月 30 日	開館25周年を迎える。
令和 2 年 10 月 25 日	開館記念セレモニー開催。中央図書館ゆるキャラ決定。
令和 3 年 7 月 31 日	中央図書館ゆるキャラ「りゅ〜ぽん」お披露目会開催。
令和 3 年 9 月 7 日	「詩(ポエム)カフェ」の様子がNHK総合テレビ「情報維新!やまぐち」 Yスペ!お便りさんぽSPで紹介される。
令和 3 年 10 月 3 日	第23回図書館振興県民のつどい開催。(山口県図書館協会主催)
令和 3 年 10 月 27 日	電子図書館サービス開始。
令和 3 年 11 月	第8回中央図書館フェスティバル(通算13回)分散開催。
令和 3 年 12 月 7 日	館内に「Sanyo-onoda Free Wi-Fi」設置、利用開始。
令和 4 年 3 月 1 日	図書館システム更新及びホームページをリニューアル。 セルフ貸出機2台設置。
令和 4 年 4 月 23 日	中央図書館開館以来累計貸出冊数700万冊達成記念セレモニー開催。
令和 4 年 6 月 1 日	新利用者カード交付開始。
令和 4 年 8 月 28 日	「夏休みファイナルイベント！」開催。
令和 4 年 9 月 2 日	国立国会図書館「デジタル化資料送信サービス」「歴史的音源」提供開始。
令和 4 年 11 月 13 日	第9回中央図書館フェスティバルプレイベント「手嶋沙織ピアノリサイタル」開催。
令和4年11月16日～27日	厚狭高等学校総合家庭科服飾作品を展示。
令和 4 年 11 月 20 日	第9回中央図書館フェスティバル応援イベント「声で楽しむ詩のひろば」 「推し本ライブ！」開催。
令和 4 年 11 月 27 日	第9回中央図書館フェスティバル開催(通算14回)。
令和 4 年 12 月 2 日	敦煌総料理長 村中秀治さんのおすすめ本コーナー「シェフの本棚」開設。



\*山陽小野田市立厚狭図書館のあゆみ

日付	事項
明治 41 年	厚西小学校に厚西文庫として開館。
昭和 8 年	町内在住の山下美代蔵氏のご厚志により、鉄筋コンクリート2階建ての図書館が町に寄贈された。以後「山下記念厚狭図書館」として長い間親しまれた。
昭和 47 年 6 月	蔵書が収容しきれなくなったことや、新幹線開通等により移転開館し、「山陽町立厚狭図書館」と名称も改められた。
平成 17 年 3 月 22 日	小野田市と山陽町の合併に伴い、山陽小野田市立厚狭図書館に改称。
平成 20 年 8 月 24 日	第1回図書館まつり開催。
平成 21 年 11 月 7 日	第2回図書館まつり開催。
平成 22 年 5 月 ~	幼稚園への本の貸出とおはなし会（おはなし隊）を開始。
平成 22 年 11 月 7 日	第3回図書館まつり開催。
平成 23 年 11 月 5 日	第4回図書館まつり開催。
平成 24 年 11 月 4 日	第5回図書館まつり開催。
平成 25 年 11 月 3 日	第6回図書館まつり開催。
平成 26 年 11 月 2 日	第7回図書館まつり開催。
平成 27 年 10 月 25 日	第8回図書館まつり開催（最後だよ！全員集合）。
平成 28 年 2 月 8 日	厚狭地区複合施設内に新山陽小野田市立厚狭図書館開館。
平成 29 年 3 月 18 日	厚狭図書館開館1周年記念イベント開催。
平成 30 年 3 月 11 日	厚狭図書館春のぼんまつり開催。
平成 31 年 3 月 3 日	第3回厚狭図書館春のぼんまつり開催。
平成 31 年 4 月 23 日	子どもの読書活動優秀実践図書館として文部科学省大臣表彰を受ける。
令和 2 年 3 月 7 日	第4回厚狭図書館春のぼんまつり中止。
令和 3 年 2 月 8 日	新館開館5周年を迎える。
令和 3 年 3 月 6 日	第5回厚狭図書館春のぼんまつり開催。
令和 3 年 5 月 6 日	開館後貸出冊数50万冊達成。記念イベントを開催。
令和 3 年 12 月 7 日	館内に「Sanyo-onoda Free Wi-Fi」設置、利用開始。
令和 4 年 3 月 1 日	セルフ貸出機1台設置。
令和 5 年 3 月 4 日	第6回厚狭図書館春のぼんまつり開催。

令和4年度山陽小野田市立図書館年報

令和5年9月発行

編集・発行 山陽小野田市立図書館